

Návod na použitie zariadenia Dell Precision M6600

Regulačný model P10E
Regulačný typ P10E001



Poznámky, varovania a výstrahy



POZNÁMKA: POZNÁMKA uvádza dôležité informácie, ktoré umožňujú lepšie využitie počítača.



VAROVANIE: VAROVANIE uvádza možné poškodenie hardvéru alebo stratu údajov, ak sa nebudete riadiť pokynmi.



VÝSTRAHA: VÝSTRAHA označuje možné poškodenie majetku, osobné zranenie alebo smrť.

Informácie v tejto publikácii sa môžu zmeniť bez upozornenia.

© 2011 Dell Inc. Všetky práva vyhradené.

Reprodukcia týchto materiálov akýmkoľvek spôsobom bez písomného súhlasu spoločnosti Dell Inc. je prísne zakázaná.

Ochranné známky v tomto texte: Dell™, logo DELL, Dell Precision™, Precision ON™, ExpressCharge™, Latitude™, Latitude ON™, OptiPlex™, Vostro™ a Wi-Fi Catcher™ sú ochrannými známkami spoločnosti Dell Inc. Intel®, Pentium®, Xeon®, Core™, Atom™, Centrino® a Celeron® sú registrovanými ochrannými známkami a ochrannými známkami spoločnosti Intel Corporation v USA a iných krajinách. AMD® je registrovaná ochranná známka a AMD Opteron™, AMD Phenom™, AMD Sempron™, AMD Athlon™, ATI Radeon™ a ATI FirePro™ sú ochranné známky spoločnosti Advanced Micro Devices, Inc. Microsoft®, Windows®, MS-DOS®, Windows Vista®, tlačidlo Start Windows Vista a Office Outlook® sú buď ochranné známky alebo registrované ochranné známky spoločnosti Microsoft Corporation v USA a/alebo iných krajinách. Blu-ray Disc™ je ochranná známka, ktorú vlastní Blu-ray Disc Association (BDA) a je licencovaná pre používanie na diskoch a prehrávačoch. Slovná značka Bluetooth® je registrovaná ochranná známka, ktorú vlastní spoločnosť Bluetooth® SIG, Inc., a spoločnosť Dell Inc. túto značku používa v rámci licencie. Wi-Fi® je registrovaná ochranná známka spoločnosti Wireless Ethernet Compatibility Alliance, Inc.

Iné ochranné známky a obchodné názvy sa môžu v tejto publikácii používať ako odkazy na subjekty, ktoré si nárokovujú tieto známky a názvy, alebo na ich produkty. Dell Inc. sa zrieka akýchkoľvek vlastníckych záujmov na iné ochranné známky a obchodné názvy ako svoje vlastné.

2011 — 06

Rev. A00

Obsah

Poznámky, varovania a výstrahy	2
Kapitola 1: Práca na počítači	9
Before Working Inside Your Computer.....	9
Recommended Tools.....	10
Turning Off Your Computer.....	11
After Working Inside Your Computer.....	11
Kapitola 2: Karta SD (Secure Digital)	13
Demontáž karty Secure Digital (SD).....	13
Montáž karty Secure Digital (SD).....	13
Kapitola 3: Karta ExpressCard	15
Vybratie karty ExpressCard.....	15
Montáž karty ExpressCard.....	15
Kapitola 4: Batéria	17
Odpojenie batérie.....	17
Nainštalovanie batérie.....	17
Kapitola 5: Karta SIM (Subscriber Identity Module)	19
Vybratie karty SIM (Subscriber Identity Module).....	19
Vloženie karty SIM (Subscriber Identity Module).....	20
Kapitola 6: Karta Bluetooth	21
Demontáž karty Bluetooth.....	21
Montáž karty Bluetooth.....	22
Kapitola 7: Kryt základne	23
Demontáž krytu základne.....	23

Montáž krytu základne.....	24
Kapitola 8: Rám klávesnice.....	25
Vybratie rámu klávesnice.....	25
Montáž rámu klávesnice.....	26
Kapitola 9: Klávesnica.....	27
Demontáž klávesnice.....	27
Montáž klávesnice.....	29
Kapitola 10: Optická jednotka.....	31
Demontáž optickej jednotky.....	31
Inštalácia optickej jednotky.....	32
Kapitola 11: Hlavný pevný disk.....	33
Demontáž hlavného pevného disku.....	33
Montáž hlavného pevného disku.....	35
Kapitola 12: Vedľajší pevný disk.....	37
Demontáž vedľajšieho pevného disku.....	37
Inštalácia vedľajšieho pevného disku.....	38
Kapitola 13: Karta siete WLAN.....	39
Karta WLAN.....	39
Inštalácia karty siete WLAN.....	40
Kapitola 14: Karta siete WWAN.....	41
Vybratie karty siete WWAN.....	41
Inštalácia karty siete WWAN.....	42
Kapitola 15: Hlavná pamäť.....	43
Vybratie hlavnej pamäte.....	43
Montáž hlavnej pamäte.....	44

Kapitola 16: Sekundárna pamäť	45
Vybratie sekundárnej pamäte.....	45
Montáž sekundárnej pamäte.....	46
Kapitola 17: Ventilátor procesora	47
Vybratie ventilátora procesora.....	47
Montáž ventilátora procesora.....	48
Kapitola 18: Gombíková batéria	49
Demontáž gombíkovej batérie.....	49
Inštalácia gombíkovej batérie.....	50
Kapitola 19: Opierka dlaní	51
Demontáž opierky dlaní.....	51
Montáž opierky dlaní.....	56
Kapitola 20: Procesor a chladič	57
Vybratie chladiča procesora.....	57
Montáž chladiča procesora.....	58
Kapitola 21: Procesor	59
Demontáž procesora.....	59
Inštalácia procesora.....	60
Kapitola 22: Chladič grafickej karty	61
Demontáž chladiča grafickej karty.....	61
Montáž chladiča grafickej karty.....	64
Kapitola 23: Grafická karta	65
Vybratie grafickej karty.....	65
Montáž grafickej karty.....	66
Kapitola 24: Modul karty ExpressCard	67
Vybratie modulu karty Express Card.....	67

Montáž modulu karty ExpressCard.....	68
Kapitola 25: Vstupno-výstupná doska.....	69
Demontáž vstupno-výstupnej dosky.....	69
Inštalácia vstupno-výstupnej dosky.....	70
Kapitola 26: Konektor jack pre vstup jednosmerného signálu.....	71
Vybratie konektora jack pre vstup jednosmerného signálu.....	71
Montáž konektora jack pre vstup jednosmerného signálu.....	73
Kapitola 27: Zostava displeja.....	75
Demontáž zostavy displeja.....	75
Montáž zostavy displeja.....	79
Kapitola 28: Systémová doska.....	81
Demontáž systémovej dosky.....	81
Inštalácia systémovej dosky.....	84
Kapitola 29: Rám dotykového displeja.....	85
Demontáž rámu dotykového displeja.....	85
Montáž rámu dotykového displeja.....	87
Kapitola 30: Panel dotykového displeja.....	89
Demontáž dotykového panela.....	89
Montáž dotykového panela.....	92
Kapitola 31: Rám displeja.....	93
Demontáž rámu displeja.....	93
Montáž rámu displeja.....	94
Kapitola 32: Panel displeja.....	95
Demontáž zobrazovacieho panela.....	95
Montáž zobrazovacieho panela.....	97

Kapitola 33: Kamera	99
Demontáž kamery.....	99
Montáž kamery.....	100
Kapitola 34: Opora závesného čapu displeja	101
Demontáž opory závesného čapu displeja.....	101
Montáž opory závesného čapu displeja.....	103
Kapitola 35: Kábel systému LVDS kamery	105
Demontáž kábla systému LVDS kamery.....	105
Montáž kábla systému LVDS kamery.....	107
Kapitola 36: Technické údaje	109
Technické údaje.....	109
Kapitola 37: Nastavenie systému	115
Popis nastavenia systému.....	115
Spustenie nastavenia systému.....	115
Možnosti ponuky nastavenia systému.....	115
Kapitola 38: Diagnostika	129
Kontrolky stavu zariadenia.....	129
Kontrolky stavu batérie.....	129
Diagnostika.....	129
Kapitola 39: Kontaktovanie spoločnosti Dell	133
Kontaktovanie spoločnosti Dell	133

Práca na počítači


1


Before Working Inside Your Computer


Use the following safety guidelines to help protect your computer from potential damage and to help to ensure your personal safety. Unless otherwise noted, each procedure included in this document assumes that the following conditions exist:


- You have performed the steps in Working on Your Computer.
- You have read the safety information that shipped with your computer.
- A component can be replaced or--if purchased separately--installed by performing the removal procedure in reverse order.


 **VÝSTRAHA:** Before working inside your computer, read the safety information that shipped with your computer. For additional safety best practices information, see the Regulatory Compliance Homepage at www.dell.com/regulatory_compliance.

 **VAROVANIE:** Many repairs may only be done by a certified service technician. You should only perform troubleshooting and simple repairs as authorized in your product documentation, or as directed by the online or telephone service and support team. Damage due to servicing that is not authorized by Dell is not covered by your warranty. Read and follow the safety instructions that came with the product.

 **VAROVANIE:** To avoid electrostatic discharge, ground yourself by using a wrist grounding strap or by periodically touching an unpainted metal surface, such as a connector on the back of the computer.

 **VAROVANIE:** Handle components and cards with care. Do not touch the components or contacts on a card. Hold a card by its edges or by its metal mounting bracket. Hold a component such as a processor by its edges, not by its pins.

 **VAROVANIE:** When you disconnect a cable, pull on its connector or on its pull-tab, not on the cable itself. Some cables have connectors with locking tabs; if you are disconnecting this type of cable, press in on the locking tabs before you disconnect the cable. As you pull connectors apart, keep them evenly aligned to avoid bending any connector pins. Also, before you connect a cable, ensure that both connectors are correctly oriented and aligned.


 **POZNÁMKA:** The color of your computer and certain components may appear differently than shown in this document.

To avoid damaging your computer, perform the following steps before you begin working inside the computer.

1. Ensure that your work surface is flat and clean to prevent the computer cover from being scratched.
2. Turn off your computer (see *Turning Off Your Computer*).
3. If the computer is connected to a docking device (docked) such as the optional Media Base or Battery Slice, undock it.


 **VAROVANIE:** To disconnect a network cable, first unplug the cable from your computer and then unplug the cable from the network device.

4. Disconnect all network cables from the computer.
5. Disconnect your computer and all attached devices from their electrical outlets.
6. Close the display and turn the computer upside-down on a flat work surface.

 **POZNÁMKA:** To avoid damaging the system board, you must remove the main battery before you service the computer.

7. Remove the main battery (see *Battery*).
8. Turn the computer top-side up.
9. Open the display.
10. Press the power button to ground the system board.

 **VAROVANIE:** To guard against electrical shock, always unplug your computer from the electrical outlet before opening the display.

 **VAROVANIE:** Before touching anything inside your computer, ground yourself by touching an unpainted metal surface, such as the metal at the back of the computer. While you work, periodically touch an unpainted metal surface to dissipate static electricity, which could harm internal components.

11. Remove any installed ExpressCards or Smart Cards from the appropriate slots.

Recommended Tools

The procedures in this document may require the following tools:

- Small flat-blade screwdriver


- #0 Phillips screwdriver
- #1 Phillips screwdriver
- Small plastic scribe
- Flash BIOS update program CD

Turning Off Your Computer

VAROVANIE: To avoid losing data, save and close all open files and exit all open programs before you turn off your computer.

1. Shut down the operating system:

- In Windows Vista :

Click **Start** , then click the arrow in the lower-right corner of the **Start** menu as shown below, and then click **Shut Down**.



- In Windows XP:

Click **Start** → **Turn Off Computer** → **Turn Off** . The computer turns off after the operating system shutdown process is complete.

2. Ensure that the computer and all attached devices are turned off. If your computer and attached devices did not automatically turn off when you shut down your operating system, press and hold the power button for about 4 seconds to turn them off.

After Working Inside Your Computer

After you complete any replacement procedure, ensure you connect any external devices, cards, and cables before turning on your computer.

VAROVANIE: To avoid damage to the computer, use only the battery designed for this particular Dell computer. Do not use batteries designed for other Dell computers.

1. Connect any external devices, such as a port replicator, battery slice, or media base, and replace any cards, such as an ExpressCard.
2. Connect any telephone or network cables to your computer.

 **VAROVANIE: To connect a network cable, first plug the cable into the network device and then plug it into the computer.**

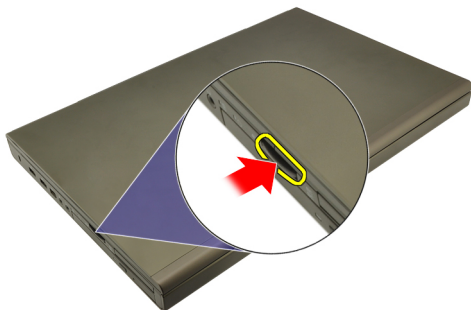
3. Replace the battery.
4. Connect your computer and all attached devices to their electrical outlets.
5. Turn on your computer.

Karta SD (Secure Digital)

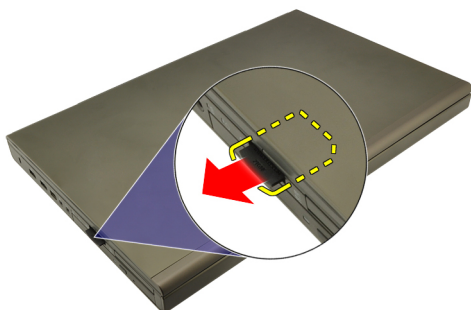
2

Demontáž karty Secure Digital (SD)

1. Postupujte podľa pokynov uvedených v časti *Pred prácou na počítači*
2. Zatlačte na kartu SD a vyberte ju.



3. Vysuňte pamäťovú kartu SD z počítača.



Montáž karty Secure Digital (SD)

1. Nájdite priehradku pamäťovej karty SD na ľavej strane kostry.
2. Pamäťovú kartu SD zasuňte do priehradky, až kým nezacvakne na svoje miesto.

Karta ExpressCard

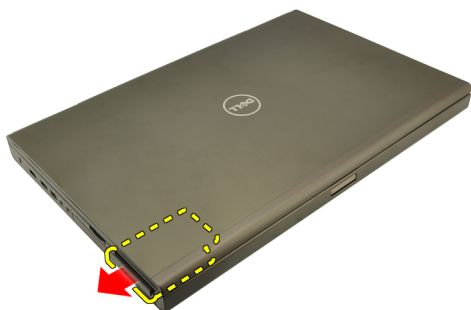
3

Vybratie karty ExpressCard

1. Postupujte podľa pokynov uvedených v časti *Pred prácou na počítači*.
2. Jemne zatlačte na kartu ExpressCard a vyberte ju z počítača.



3. Uchopte kartu ExpressCard a vysuňte ju z počítača.



Montáž karty ExpressCard

1. Kartu ExpressCard zasuňte späť, až kým nezacvakne na svoje miesto.
2. Postupujte podľa pokynov uvedených v časti *Po dokončení práce v počítači*.

Batéria

4

Odpojenie batérie

1. Postupujte podľa pokynov uvedených v časti *Pred prácou na počítači*.
2. Posuňte západku na uvoľnenie batérie do odomknutej polohy.



3. Vyberte batériu z počítača.



Nainštalovanie batérie

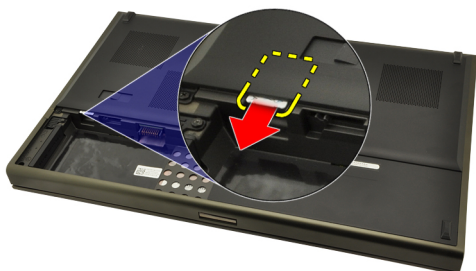
1. Vsuňte batériu späť do počítača.
2. Uvoľňovacia západka batérie automaticky zacvakne do uzamknutej polohy.
3. Postupujte podľa pokynov uvedených v časti *Po dokončení práce v počítači*.

Karta SIM (Subscriber Identity Module)

5

Vybratie karty SIM (Subscriber Identity Module)

1. Postupujte podľa pokynov uvedených v časti *Pred prácou na počítači*.
2. Vyberte *batériu*.
3. Modul SIM vysuňte zo zásuvky.



4. Vytiahnite kartu SIM zo zásuvky.



Vloženie karty SIM (Subscriber Identity Module)

1. Nájdite zásuvku karty SIM v priehradke pre batériu.
2. Zatlačte kartu SIM do zásuvky, až kým pevne nezapadne na svoje miesto.
3. Vložte späť *batériu*.
4. Postupujte podľa pokynov uvedených v časti *Po dokončení práce v počítači*.

Karta Bluetooth

6

Demontáž karty Bluetooth

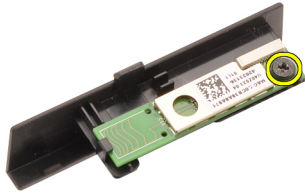
1. Postupujte podľa pokynov uvedených v časti *Pred prácou na počítači*
2. Vyberte *batériu*.
3. Dvierka Bluetooth vysuňte nahor a vyberte ich zo zásuvky.



4. Odpojte kábel od karty Bluetooth.



5. Odskrutkujte upevňujúcu skrutku karty Bluetooth.



6. Vyberte kartu Bluetooth.



Montáž karty Bluetooth

1. Kartu Bluetooth položte na dvierka Bluetooth a zarovnajte ju s otvorom pre skrutku.
2. Skrutku utiahnite, aby ste kartu Bluetooth upevnili na svojom mieste.
3. Kábel Bluetooth pripojte ku karte Bluetooth.
4. Nájdite priehradku dvierok Bluetooth.
5. Dvierka Bluetooth nasuňte na priehradku až kým výstupok úplne nezapadne.
6. Namontujte *batériu*.
7. Postupujte podľa pokynov uvedených v časti *Po dokončení práce v počítači*.

Kryt základne

7

Demontáž krytu základne

1. Postupujte podľa pokynov uvedených v časti *Pred prácou na počítači*.
2. Vyberte *batériu*.
3. Vyberte skrutky, ktoré zaisťujú kryt základne v počítači.



4. Gumené nožičky zatlačte smerom k zadnej časti počítača, čím otvoríte spodné dvierka.



5. Vyberte kryt základne z počítača.



Montáž krytu základne

1. Zasuňte spodné dvierka smerom nadol a smerom k prednej časti počítača.
2. Uťahnite skrutky, ktoré zaisťujú kryt základne v počítači.
3. Namontujte *batériu*.
4. Postupujte podľa pokynov uvedených v časti *Po dokončení práce v počítači*.

Rám klávesnice

8

Vybratie rámu klávesnice

1. Postupujte podľa pokynov uvedených v časti *Pred prácou na počítači*.
2. Vyberte *batériu*.
3. Pomocou plastového hrotu vypáčte rám klávesnice a oddeľte ho od počítača.



4. Pokračujte po krajoch a dolnom kraji rámu klávesnice.



5. Nadvihnite rám klávesnice a oddeľte ho od zariadenia.



Montáž rámu klávesnice

1. Rám klávesnice zarovnajte s výstupkami v hornej časti opierky dlaní.
2. Zatlačte pozdĺž spodného kraja, aby západky zacvakli na svoje miesto.
3. Pokračujte po krajoch a hornom kraji rámu klávesnice.
4. Namontujte *batériu*.
5. Postupujte podľa pokynov uvedených v časti *Po dokončení práce v počítači*.

Klávesnica

9

Demontáž klávesnice

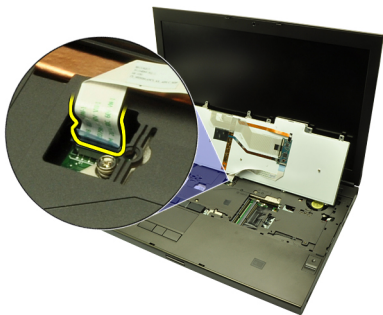
1. Postupujte podľa pokynov uvedených v časti *Pred prácou na počítači*.
2. Vyberte *batériu*.
3. Vyberte *rám klávesnice*.
4. Odskrutkujte zaisťujúce skrutky klávesnice.



5. Začnite oddeľovať klávesnicu od počítača zdola a potom ju otočte.



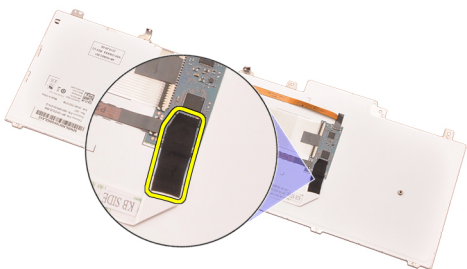
6. Od systémovej dosky odpojte údajový kábel klávesnice.



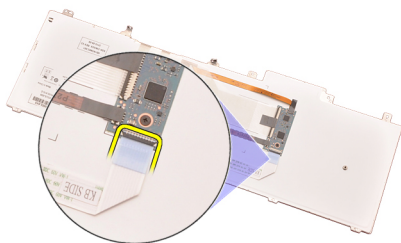
7. Demontujte klávesnicu.



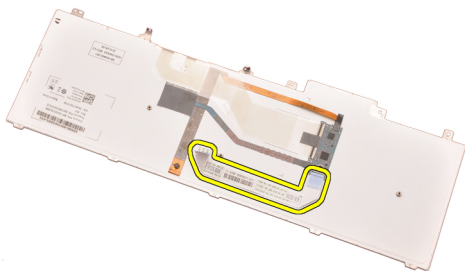
8. Odlúpte lepiacu pásku pripevňujúcu údajový kábel klávesnice k jej zadnej časti.



9. Odpojte údajový kábel klávesnice zo zadnej časti klávesnice.



10. Odlúpte údajový kábel klávesnice z klávesnice a vyberte ho.



Montáž klávesnice

1. Pripojte údajový kábel klávesnice k zadnej časti klávesnice.
2. Lepiacou páskou prílepte späť údajový kábel k zadnej časti klávesnice.
3. Pripojte údajový kábel klávesnice k systémovej doske.
4. Klávesnicu položte na opierku dlaní a zarovnajte ju s otvormi pre skrutky.
5. Utiahnite skrutky klávesnice.
6. Namontujte *rám klávesnice*.
7. Namontujte *batériu*.
8. Postupujte podľa pokynov uvedených v časti *Po dokončení práce v počítači*.

Optická jednotka

10

Demontáž optickej jednotky

1. Postupujte podľa pokynov uvedených v časti *Pred prácou na počítači*.
2. Vyberte *batériu*.
3. Snímte *kryt základne*.
4. Odskrutkujte zaisťujúcu skrutku optickej jednotky.



5. Vytiahnite optickú jednotku z počítača.



6. Odskrutkujte zaisťujúce skrutky optickej jednotky.



7. Vyberte konzolu optickej jednotky z jednotky.



Inštalácia optickej jednotky

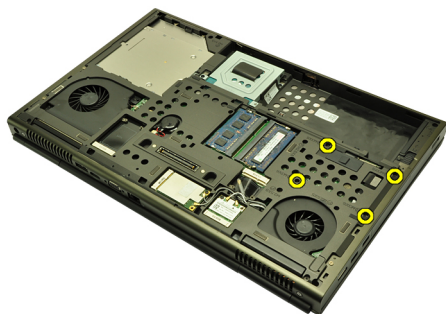
1. Utiahnite skrutky pripevňujúce konzolu k zadnej časti optickej jednotky.
2. Zasuňte optickú jednotku do priehradky na pravej strane kostry.
3. Utiahnite skrutku pripevňujúcu optickú jednotku k počítaču.
4. Namontujte *kryt základne*.
5. Namontujte *batériu*.
6. Postupujte podľa pokynov uvedených v časti *Po dokončení práce v počítači*.

Hlavný pevný disk

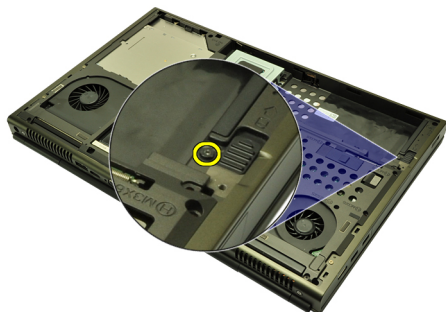
11

Demontáž hlavného pevného disku

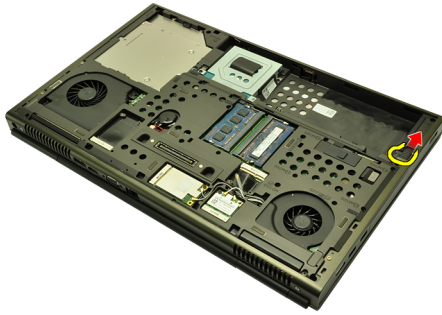
1. Postupujte podľa pokynov uvedených v časti *Pred prácou na počítači*.
2. Vyberte *batériu*.
3. Snímte *kryt základne*.
4. Odskrutkujte zaisťujúce skrutky konzoly pevného disku.



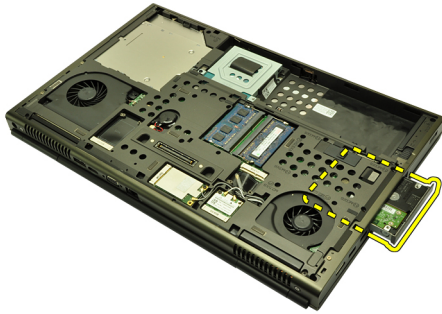
5. Odskrutkujte zaisťujúce skrutky západky pevného disku.



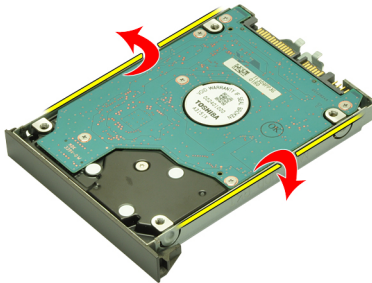
6. Vysuňte uvoľňujúcu západku pevného disku do odomknutej polohy.



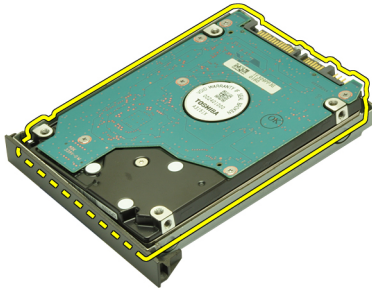
7. Vyberte konzolu pevného disku z počítača.



8. Ohnite konzolu pevného disku smerom von a zatlačte disk nahor zdola.



9. Vyberte pevný disk z konzoly pevného disku.



Montáž hlavného pevného disku

1. Pevný disk zarovnajte s konzolou pevného disku.
2. Pevný disk zasuňte do konzoly pevného disku.
3. Pevný disk nasuňte do priehradky smerom ku konektoru na systémovej doske.
4. Utiahnite zaistujúce skrutky západky pevného disku.
5. Utiahnite zaistujúce skrutky pevného disku.
6. Namontujte *kryt základne*.
7. Namontujte *bateriu*.
8. Postupujte podľa pokynov uvedených v časti *Po dokončení práce v počítači*.

Vedľajší pevný disk

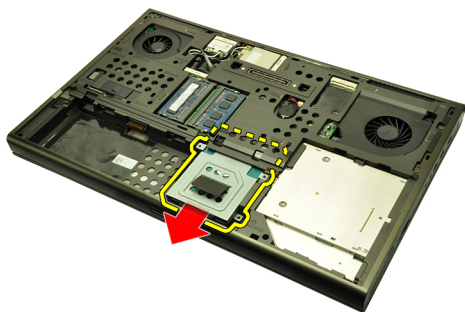
12

Demontáž vedľajšieho pevného disku

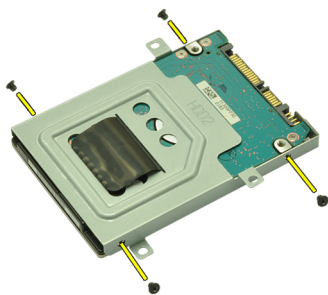
1. Postupujte podľa pokynov uvedených v časti *Pred prácou na počítači*.
2. Vyberte *batériu*.
3. Snímte *kryt základne*.
4. Odskrutkujte zaisťujúce skrutky konzoly pevného disku.



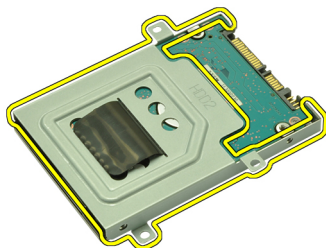
5. Pomocou výstupku potiahnite konzolu pevného disku nahor a vyberte ju z počítača.



6. Odskrutkujte skrutky konzoly pevného disku.



7. Oddel'te konzolu pevného disku od pevného disku.



Inštalácia vedľajšieho pevného disku

1. Pripojte konzolu pevného disku k pevnému disku.
2. Utiahnite skrutky konzoly pevného disku. Uistite sa, že je konzola správne zarovnaná a udrží pevný disk.
3. Pevný disk nasuňte do priehradky smerom ku konektoru na systémovej doske.
4. Utiahnite zaisťujúce skrutky pevného disku.
5. Namontujte *kryt základne*.
6. Namontujte *batériu*.
7. Postupujte podľa pokynov uvedených v časti *Po dokončení práce v počítači*.

Karta siete WLAN

13

Karta WLAN

1. Postupujte podľa pokynov uvedených v časti *Pred prácou na počítači*.
2. Vyberte *batériu*.
3. Snímte *kryt základne*.
4. Odpojte všetky antény pripojené ku karte siete WLAN.



5. Odstráňte skrutku, ktorá upevňuje kartu WLAN k počítaču.



6. Vyberte kartu WLAN.



Inštalácia karty siete WLAN

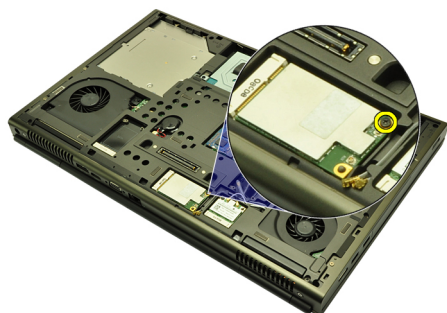
1. Kartu siete WLAN vysuňte zo zásuvky.
2. Uťahnite upevňujúcu skrutku karty siete WLAN.
3. Pripojte antény podľa farebného kódu na karte WLAN.
4. Namontujte *kryt základne*.
5. Namontujte *batériu*.
6. Postupujte podľa pokynov uvedených v časti *Po dokončení práce v počítači*.

Vybratie karty siete WWAN

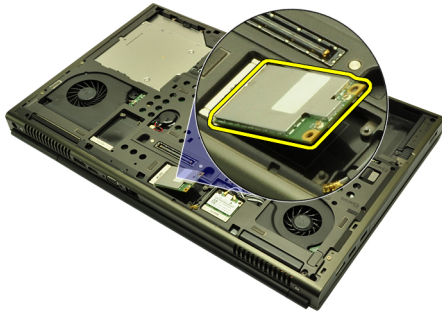
1. Postupujte podľa pokynov uvedených v časti *Pred prácou na počítači*.
2. Vyberte *batériu*.
3. Snímte *kryt základne*.
4. Odpojte všetky antény pripojené ku karte siete WWAN.



5. Odskrutkujte zaisťujúce skrutky karty WWAN.



6. Vyberte kartu WWAN.

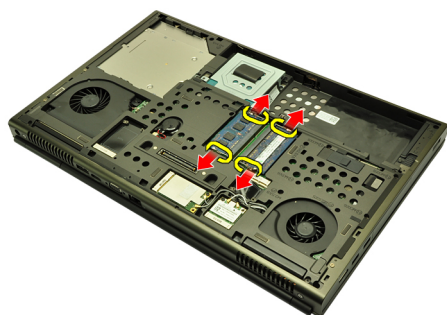


Inštalácia karty siete WWAN

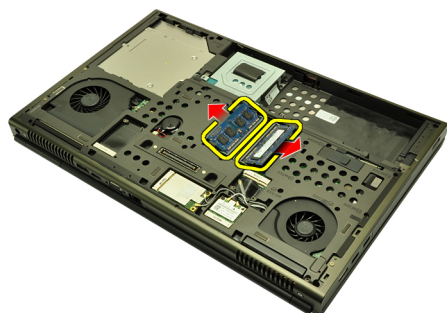
1. Vysuňte kartu siete WWAN zo zásuvky.
2. Utiahnite upevňujúcu skrutku karty siete WWAN.
3. Pripojte antény podľa farebného kódu na karte WWAN.
4. Namontujte *kryt základne*.
5. Namontujte *batériu*.
6. Postupujte podľa pokynov uvedených v časti *Po dokončení práce v počítači*.

Vybratie hlavnej pamäte

1. Postupujte podľa pokynov uvedených v časti *Pred prácou na počítači*
2. Vyberte *batériu*.
3. Snímte *kryt základne*.
4. Jemne vypáčte zaistujúce svorky z pamäťových modulov.



5. Odpojte pamäťové moduly od počítača.



Montáž hlavnej pamäte

1. Nájdite pamäťovú zásuvku v počítači.
2. Vložte pamäť do pamäťovej zásuvky.
3. Zatlačte na pamäť až kým nezacvakne na svoje miesto.
4. Namontujte *kryt základne*.
5. Namontujte *batériu*.
6. Postupujte podľa pokynov uvedených v časti *Po dokončení práce v počítači*.

Sekundárna pamäť

16

Vybratie sekundárnej pamäte

1. Postupujte podľa pokynov uvedených v časti *Pred prácou na počítači*
2. Vyberte *batériu*.
3. Vyberte *rám klávesnice*.
4. Demontujte *klávesnicu*.
5. Jemne vypáčte zaistujúce svorky z pamäťového modulu.



6. Odpojte pamäťový modul od počítača.



7. Jemne vypáčte zaistujúce svorky z pamäťového modulu.



8. Odpojte pamäťový modul od počítača.



Montáž sekundárnej pamäte

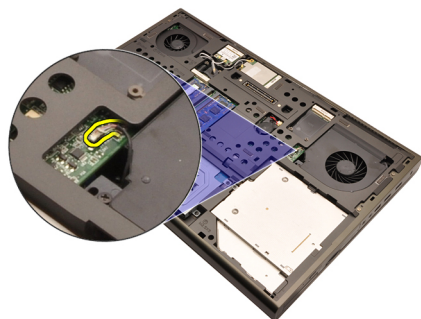
1. Nájdite pamäťovú zásuvku v počítači.
2. Vložte pamäť do pamäťovej zásuvky.
3. Zatlačte na pamäť až kým nezacvakne na svoje miesto.
4. Vložte pamäť do pamäťovej zásuvky.
5. Zatlačte na pamäť až kým nezacvakne na svoje miesto.
6. Namontujte *klávesnicu*.
7. Namontujte *rám klávesnice*.
8. Namontujte *batériu*.
9. Postupujte podľa pokynov uvedených v časti *Po dokončení práce v počítači*.

Ventilátor procesora

17

Vybratie ventilátora procesora

1. Postupujte podľa pokynov uvedených v časti *Pred prácou na počítači*
2. Vyberte *batériu*.
3. Snímte *kryt základne*.
4. Odpojte kábel ventilátora procesora.



5. Odskrutkujte zaisťujúce skrutky ventilátora procesora.



6. Vyberte ventilátor procesora z počítača.



Montáž ventilátora procesora

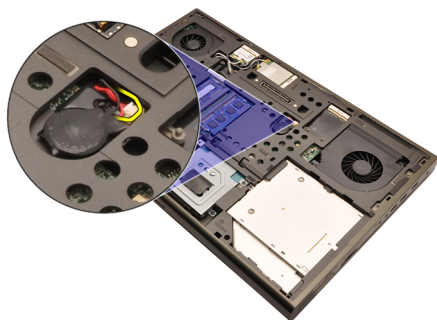
1. Nájdite priehradku ventilátora procesora v počítači.
2. Utiahnite zaisťujúce skrutky ventilátora procesora.
3. Pripojte kábel ventilátora procesora.
4. Namontujte *batériu*.
5. Namontujte *kryt základne*.
6. Postupujte podľa pokynov uvedených v časti *Po dokončení práce v počítači*.

Gombíková batéria

18

Demontáž gombíkovej batérie

1. Postupujte podľa pokynov uvedených v časti *Pred prácou na počítači*
2. Vyberte *batériu*.
3. Snímte *kryt základne*.
4. Odpojte gombíkovú batériu.



5. Oddel'te gombíkovú batériu od lepiacej pásky.



6. Vyberte gombíkovú batériu z počítača.

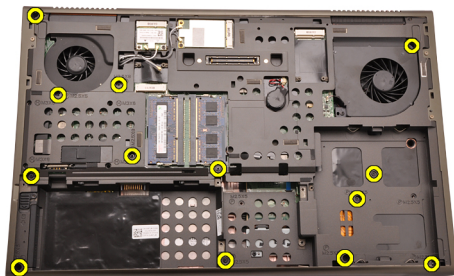


Inštalácia gombíkovej batérie

1. Vložte gombíkovú batériu do príslušnej priehradky.
2. Pripojte gombíkovú batériu k systémovej doske.
3. Namontujte *batériu*.
4. Namontujte *kryt základne*.
5. Postupujte podľa pokynov uvedených v časti *Po dokončení práce v počítači*.

Demontáž opierky dlaní

1. Postupujte podľa pokynov uvedených v časti *Pred prácou na počítači*
2. Vyberte *batériu*.
3. Snímte *kryt základne*.
4. Vyberte *rám klávesnice*.
5. Demontujte *klávesnicu*.
6. Demontujte *optickú jednotku*.
7. Demontujte *hlavný pevný disk*.
8. Demontujte *pevný disk*.
9. Zo spodnej časti počítača odskrutkujte skrutky.



10. Odskrutkujte upevňujúce skrutky opierky dlaní.



11. Povoľte záchytné skrutky.



12. Odpojte kábel reproduktorov.



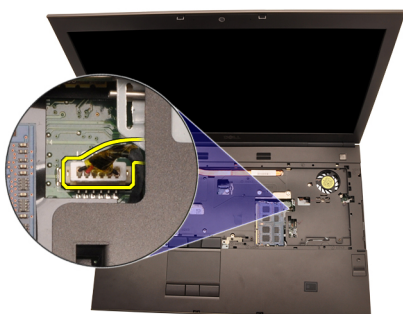
13. Odpojte kábel mediálnej karty.



14. Odpojte kábel dotykového panela.



15. Odpojte kábel zariadenia RFID (Radio Frequency Identification)



16. Odpojte kábel čítačky odtlačkov prstov



17. Odpojte kábel Bluetooth.



18. Odpojte kábel tlačidla napájania.



19. Nadvihnite kraj zostavy opierky dlaní.



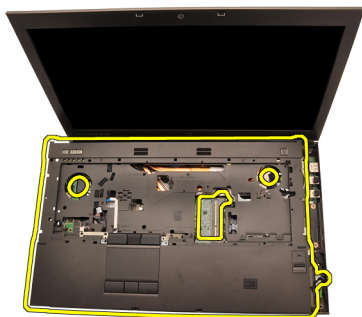
20. Uvolníte zarážky pozdĺž kraja opierky dlaní.



21. Odpojte kábel od modulu Bluetooth.



22. Vyberte opierku dlaní.



Montáž opierky dlaní

1. Kovové výstupky na spodnom okraji opierky dlaní zarovnajte s háčikmi v počítači.
2. Zatláčajte okraj opierky dlaní smerom k počítaču, až kým výstupky nezapadnú. Začnite pri pravom okraji.
3. Pokračujte po obvode a uistite sa, že všetky výstupky sú zapadnuté na svojom mieste.
4. Pripojte k opierke dlaní všetky káble.
5. Zatláčte na pamäť až kým nezacvakne na svoje miesto.
6. Uťahnite záchytné upevňujúce skrutky opierky dlaní.
7. Uťahnite upevňujúce skrutky opierky dlaní.
8. Uťahnite zaisťujúce skrutky opierky dlaní v spodnej časti systému.
9. Namontujte *sekundárny pevný disk*
10. Namontujte *hlavný pevný disk*
11. Namontujte *optickú jednotku*;
12. Namontujte *klávesnicu*.
13. Namontujte *rám klávesnice*.
14. Namontujte *kryt základne*
15. Namontujte *batériu*.
16. Postupujte podľa pokynov uvedených v časti *Po dokončení práce v počítači*.

Vybratie chladiča procesora

1. Postupujte podľa pokynov uvedených v časti *Pred prácou na počítači*
2. Vyberte *batériu*.
3. Snímte *kryt základne*.
4. Vyberte *rám klávesnice*.
5. Demontujte *klávesnicu*.
6. Demontujte *optickú jednotku*.
7. Demontujte *hlavný pevný disk*.
8. Demontujte *pevný disk*.
9. Vyberte *ventilátor procesora*
10. Vyberte *opierku dlaní*
11. Odpojte kábel kamery.



12. Povoľte záchytné skrutky (1 > 2 > 3) na chladiči..



13. Nadvihnite chladič procesora a vyberte ho z počítača.



Montáž chladiča procesora

1. Nájdite oddelenie chladiča v počítači.
2. Uťahnite záchytné skrutky (1 > 2 > 3). Uistite sa, že je chladič správne zarovnaný a usadený nad procesorom.
3. Namontujte *opierku dlaní*
4. Namontujte *ventilátor procesora*.
5. Namontujte *sekundárny pevný disk*
6. Namontujte *hlavný pevný disk*
7. Namontujte *optickú jednotku*;
8. Namontujte *klávesnicu*.
9. Namontujte *rám klávesnice*.
10. Namontujte *kryt základne*
11. Namontujte *batériu*.
12. Postupujte podľa pokynov uvedených v časti *Po dokončení práce v počítači*.

Demontáž procesora

1. Postupujte podľa pokynov uvedených v časti *Pred prácou na počítači*
2. Vyberte *batériu*.
3. Snímte *kryt základne*.
4. Vyberte *rám klávesnice*.
5. Demontujte *klávesnicu*.
6. Demontujte *optickú jednotku*.
7. Demontujte *hlavný pevný disk*.
8. Demontujte *pevný disk*.
9. Vyberte *ventilátor procesora*.
10. Vyberte *opierku dlaní*.
11. Vyberte *chladič procesora*.
12. Otočte vačkový zámok procesora smerom doľava, čím odomknete jeho polohu.



13. Vyberte procesor.



Inštalácia procesora

1. Vložte procesor do päťice procesora. Uistite sa, že je procesor spoľahlivo osadený.
2. Zatiahnite vačkový zámok doprava do uzamknutej polohy.
3. Namontujte *chladáč procesora*.
4. Znovu namontujte *opierku dlaní*.
5. Namontujte *ventilátor procesora*.
6. Namontujte *sekundárny pevný disk*.
7. Namontujte *hlavný pevný disk*.
8. Namontujte *optickú jednotku* ;
9. Namontujte *klávesnicu*.
10. Namontujte *rám klávesnice*.
11. Namontujte *kryt základne*.
12. Namontujte *batériu*.
13. Postupujte podľa pokynov uvedených v časti *Po dokončení práce v počítači*.

Chladič grafickej karty

22

Demontáž chladiča grafickej karty

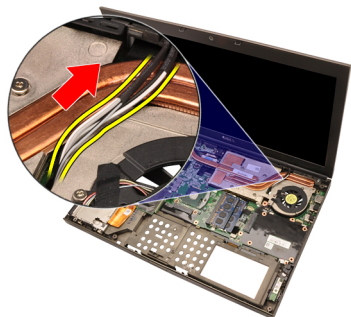
1. Postupujte podľa pokynov uvedených v časti *Pred prácou na počítači*
2. Vyberte *batériu*.
3. Snímte *kryt základne*.
4. Vyberte *rám klávesnice*.
5. Demontujte *klávesnicu*.
6. Demontujte *optickú jednotku*.
7. Demontujte *hlavný pevný disk*.
8. Demontujte *pevný disk*.
9. Vyberte *ventilátor procesora*.
10. Vyberte *opierku dlaní*.
11. Vyberte *chladič procesora*.
12. Odpojte všetky antény pripojené k namontovaným zásuvkám pre bezdrôtové pripojenie.



13. Vyberte všetky antény so smerovacích kanálov.



14. Antény vytiahnite cez otvor v hornej časti počítača.



15. Odpojte kábel ventilátora grafickej karty.



16. Odskrutkujte upevňujúcu skrutku chladiča grafickej karty.



17. Povoľte záchytné skrutky (1 > 2 > 3 > 4) na chladiči..



18. Nadvihnite chladič grafickej karty a vyberte ho z počítača.



Montáž chladiča grafickej karty

1. Nájdite oddelenie chladiča v počítači.
2. Utiahnite záchytné skrutky (1 > 2 > 3). Uistite sa, že je chladič správne zarovnaný a usadený nad procesorom grafickej karty.
3. Utiahnite upevňujúcu skrutku chladiča grafickej karty.
4. Pripojte kábel ventilátora grafickej karty.
5. Antény prestrčte cez otvor v spodnej časti počítača.
6. Antény vložte do smerovacích žliabkov.
7. Pripojte antény k nainštalovaným zásuvkám pre bezdrôtové pripojenie.
8. Namontujte *chladič procesora*.
9. Znovu namontujte *opierku dlaní*.
10. Namontujte *ventilátor procesora*.
11. Namontujte *sekundárny pevný disk*.
12. Namontujte *hlavný pevný disk*.
13. Nainštalujte *optickú jednotku*.
14. Namontujte *klávesnicu*.
15. Namontujte *rám klávesnice*.
16. Namontujte *kryt základne*.
17. Namontujte *batériu*.
18. Postupujte podľa pokynov uvedených v časti *Po dokončení práce v počítači*.

Vybratie grafickej karty

1. Postupujte podľa pokynov uvedených v časti *Pred prácou na počítači*
2. Vyberte *batériu*.
3. Snímte *kryt základne*.
4. Vyberte *rám klávesnice*.
5. Demontujte *klávesnicu*.
6. Demontujte *optickú jednotku*.
7. Demontujte *hlavný pevný disk*.
8. Demontujte *pevný disk*.
9. Vyberte *ventilátor procesora*.
10. Vyberte *opierku dlaní*.
11. Vyberte *chladič procesora*.
12. Demontáž *chladiča a grafickej karty*
13. Odskrutkujte zaistujúce skrutky grafickej karty.



14. Vyberte grafickú kartu.



Montáž grafickej karty

1. Nájdite v počítači zásuvku pre grafickú kartu.
2. Utiahnite zaisťujúce skrutky grafickej karty.
3. Namontujte *chladič grafickej karty*.
4. Namontujte *chladič procesora*.
5. Znovu namontujte *opierku dlaní*.
6. Namontujte *ventilátor procesora*.
7. Namontujte *sekundárny pevný disk*.
8. Namontujte *hlavný pevný disk*.
9. Nainštalujte *optickú jednotku*.
10. Namontujte *klávesnicu*.
11. Namontujte *rám klávesnice*.
12. Namontujte *kryt základne*.
13. Namontujte *batériu*.
14. Postupujte podľa pokynov uvedených v časti *Po dokončení práce v počítači*.

Vybratie modulu karty Express Card

1. Postupujte podľa pokynov uvedených v časti *Pred prácou na počítači*
2. Vyberte *batériu*.
3. Snímte *kryt základne*.
4. Vyberte *rám klávesnice*.
5. Demontujte *klávesnicu*.
6. Demontujte *optickú jednotku*.
7. Demontujte *hlavný pevný disk*.
8. Demontujte *pevný disk*.
9. Vyberte *opierku dlaní*.
10. Odpojte kábel systému ExpressCard.



11. Odskrutkujte zaistujúce skrutky modulu karty ExpressCard.



12. Demontujte modul karty ExpressCard.



Montáž modulu karty ExpressCard

1. Modul karty ExpressCard vložte do počítača a utiahnite jeho zaisťujúce skrutky.
2. Pripojte kábel karty ExpressCard.
3. Znovu namontujte *opierku dlaní*.
4. Namontujte *sekundárny pevný disk*.
5. Namontujte *hlavný pevný disk*.
6. Nainštalujte *optickú jednotku*.
7. Namontujte *klávesnicu*.
8. Namontujte *rám klávesnice*.
9. Namontujte *kryt základne*.
10. Namontujte *batériu*.
11. Postupujte podľa pokynov uvedených v časti *Po dokončení práce v počítači*.

Demontáž vstupno-výstupnej dosky

1. Postupujte podľa pokynov uvedených v časti *Pred prácou na počítači*
2. Vyberte *batériu*.
3. Snímte *kryt základne*.
4. Vyberte *rám klávesnice*.
5. Demontujte *klávesnicu*.
6. Demontujte *optickú jednotku*.
7. Demontujte *hlavný pevný disk*.
8. Demontujte *pevný disk*.
9. Vyberte *opierku dlaní*.
10. Odpojte kábel systému ExpressCard.



11. Vyberte zaist'ujúcu skrutku vstupno-výstupnej (V/V) dosky.



12. Nadvihnutím pravého kraja dosky V/V ju odpojte od konektora a vyberte ju z počítača.



Inštalácia vstupno-výstupnej dosky

1. Dosku V/V položte na počítač a uistite sa, že je konektor správne zapojený do príslušného konektora na systémovej doske.
2. Uťahnite zaisťujúcu skrutku dosky V/V.
3. Pripojte kábel karty ExpressCard.
4. Znovu namontujte *opierku dlaní*.
5. Namontujte *sekundárny pevný disk*.
6. Namontujte *hlavný pevný disk*.
7. Namontujte *optickú jednotku* ;
8. Namontujte *klávesnicu*.
9. Namontujte *rám klávesnice*.
10. Namontujte *kryt základne*.
11. Namontujte *batériu*.
12. Postupujte podľa pokynov uvedených v časti *Po dokončení práce v počítači*.

Konektor jack pre vstup jednosmerného signálu

26

Vybratie konektora jack pre vstup jednosmerného signálu

1. Postupujte podľa pokynov uvedených v časti *Pred prácou na počítači*
2. Vyberte *batériu*.
3. Snímte *kryt základne*.
4. Vyberte *rám klávesnice*.
5. Demontujte *klávesnicu*.
6. Demontujte *optickú jednotku*.
7. Demontujte *hlavný pevný disk*.
8. Demontujte *pevný disk*.
9. Vyberte *ventilátor procesora*.
10. Vyberte *opierku dlaní*.
11. Vyberte *chladič procesora*.
12. Vyberte *vstupno-výstupnú dosku*.
13. Odpojte kábel vstupu jednosmerného signálu od systémovej dosky.



14. Vyberte jednu zaist'ovaciu skrutku konzoly pre vstup jednosmerného signálu.



15. Vyberte konzolu pre vstup jednosmerného signálu.



16. Vyberte konektor jack pre vstup jednosmerného signálu.



Montáž konektora jack pre vstup jednosmerného signálu

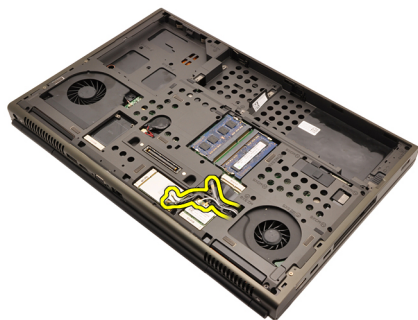
1. Konektor jack pre vstup jednosmerného signálu vložte do počítača.
2. Konzolu vstupu jednosmerného signálu vložte do systému a utiahnite zaisťujúcu skrutku.
3. Pripojte kábel pre vstup jednosmerného signálu k systémovej doske.
4. Namontujte *vstupno-výstupnú dosku*
5. Namontujte *chladíč procesora*.
6. Znovu namontujte *opierku dlaní*.
7. Namontujte *ventilátor procesora*.
8. Namontujte *sekundárny pevný disk*.
9. Namontujte *hlavný pevný disk*.
10. Namontujte *optickú jednotku* ;
11. Namontujte *klávesnicu*.
12. Namontujte *rám klávesnice*.
13. Namontujte *kryt základne*.
14. Namontujte *batériu*.
15. Postupujte podľa pokynov uvedených v časti *Po dokončení práce v počítači*.

Demontáž zostavy displeja

1. Postupujte podľa pokynov uvedených v časti *Pred prácou na počítači*
2. Vyberte *batériu*.
3. Snímte *kryt základne*.
4. Vyberte *rám klávesnice*.
5. Demontujte *klávesnicu*.
6. Demontujte *optickú jednotku*.
7. Demontujte *hlavný pevný disk*.
8. Demontujte *pevný disk*.
9. Vyberte *opierku dlaní*.
10. Odpojte všetky antény pripojené k nainštalovaným bezdrôtovým zariadeniam.



11. Vyberte antény so smerovacích kanálov.



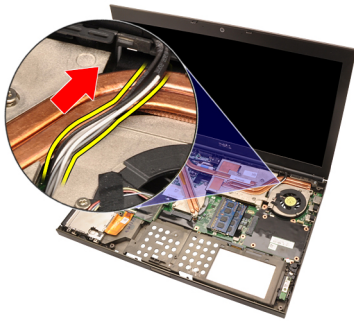
12. Zo spodnej časti počítača odskrutkujte skrutky.



13. Zo zadnej časti počítača odskrutkujte skrutky.



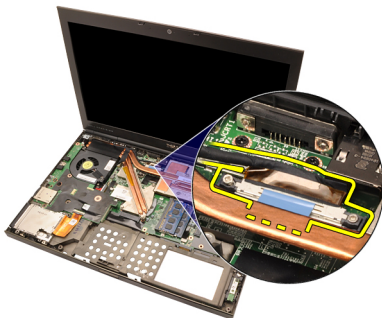
14. Antény vytiahnite cez otvor v hornej časti počítača.



15. Povolte zajišťující skrutky kábla systému LVDS.



16. Odpojte kábel systému LVDS.



17. Odpojte kábel kamery.



18. Odsrutkujte zaisťujúce skrutky zostavy displeja.



19. Vyberte zostavu displeja.

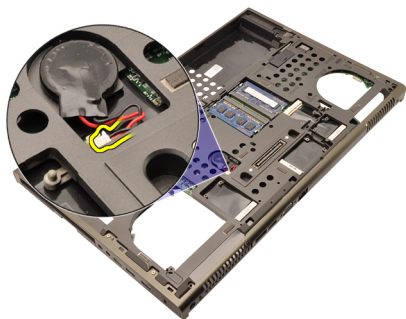


Montáž zostavy displeja

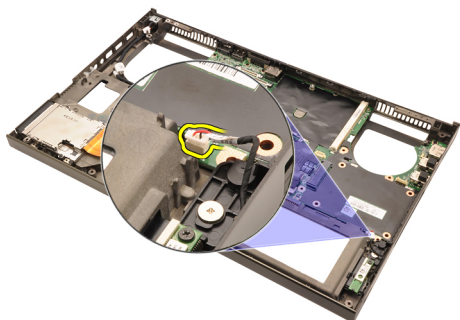
1. Zostavu displeja pripevnite k základni počítača.
2. Utiahnite zaist'ujúce skrutky zostavy displeja.
3. Utiahnite zaist'ujúce skrutky zostavy displeja v zadnej časti systému.
4. Utiahnite zaist'ujúce skrutky zostavy displeja v spodnej časti systému.
5. Pripojte kábel kamery k systémovej doske.
6. Kábel systému LVDS pripojte k systémovej doske a utiahnite ich zaist'ovacie skrutky.
7. Antény prestrčte cez otvor v spodnej časti počítača.
8. Antény vložte do smerovacích žliabkov.
9. Antény pripojte k nainštalovaným bezdrôtovým zariadeniam.
10. Znovu namontujte *opierku dlaní*.
11. Namontujte *sekundárny pevný disk*.
12. Namontujte *hlavný pevný disk*.
13. Namontujte *optickú jednotku* ;
14. Namontujte *klávesnicu*.
15. Namontujte *rám klávesnice*.
16. Namontujte *kryt základne*.
17. Namontujte *batériu*.
18. Postupujte podľa pokynov uvedených v časti *Po dokončení práce v počítači*.

Demontáž systémovej dosky

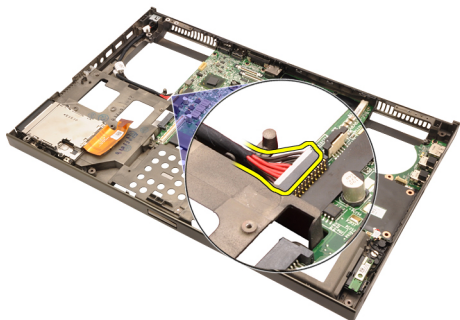
1. Postupujte podľa pokynov uvedených v časti *Pred prácou na počítači*
2. Vyberte *kartu Secure Digital (SD)*
3. Vyberte *batériu*.
4. Snímte *kryt základne*.
5. Vyberte *rám klávesnice*.
6. Demontujte *klávesnicu*.
7. Demontujte *optickú jednotku*.
8. Demontujte *hlavný pevný disk*.
9. Demontujte *pevný disk*.
10. Vyberte *kartu WLAN*.
11. Vyberte *kartu WWAN*.
12. Vyberte *hlavnú pamäť*.
13. Vyberte *sekundárnu pamäť*.
14. Vyberte *ventilátor procesora*.
15. Vyberte *opierku dlaní*.
16. Vyberte *chladič procesora*.
17. Vyberte *procesor*.
18. Vyberte *chladič grafickej karty*.
19. Vyberte *grafickú kartu*.
20. Vyberte *vstupno-výstupnú dosku*.
21. Vyberte *zostavu displeja*.
22. Odpojte kábel gombíkovej batérie.



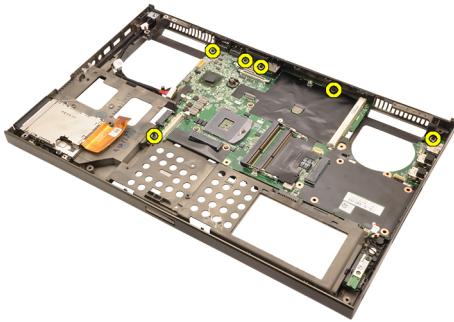
23. Odpojte kábel spínača bezdrôtového pripojenia v hornej časti systémovej dosky.



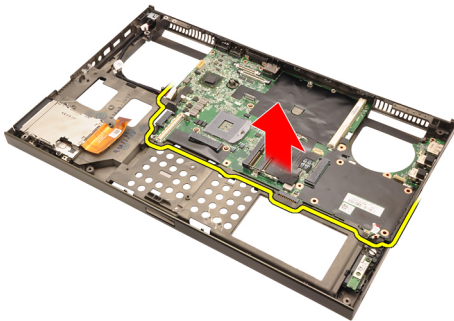
24. Odpojte kábel napájania jednosmerným prúdom.



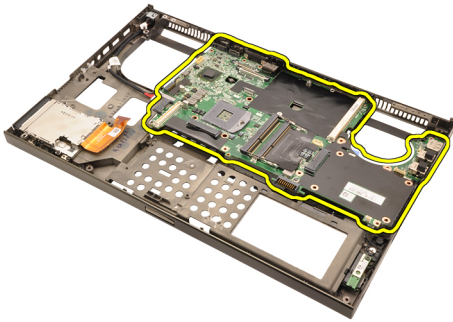
25. Odskrutkujte upevňujúce skrutky systémovej dosky.



- 26.** Jemne nadvihnite spodný okraj zostavy systémovej dosky do uhla 45 stupňov.



- 27.** Systémovú dosku odpojte od konektorov portov v zadnej časti a vyberte ju.



Inštalácia systémovej dosky

1. Zarovnajte systémovú dosku s konektormi portov na zadnej strane kostry a umiestnite systémovú dosku do počítača.
2. Utiahnite upevňujúce skrutky systémovej dosky.
3. Pripojte kábel napájania jednosmerným prúdom.
4. Pripojte spínač bezdrôtového pripojenia.
5. Pripojte zásuvku gombíkovej batérie zo spodnej strany počítača.
6. Namontujte späť *zostavu displeja*.
7. Namontujte *vstupno-výstupnú dosku*.
8. Namontujte *grafickú kartu*.
9. Namontujte *chladíč grafickej karty*.
10. Namontujte *procesor*.
11. Namontujte *chladíč procesora*.
12. Znovu namontujte *opierku dlaní*.
13. Namontujte *ventilátor procesora*.
14. Namontujte *sekundárnu pamäť*.
15. Namontujte *hlavnú pamäť*.
16. Namontujte *kartu WWAN*.
17. Namontujte *kartu WLAN*.
18. Namontujte *sekundárny pevný disk*.
19. Namontujte *hlavný pevný disk*.
20. Nainštalujte *optickú jednotku*.
21. Namontujte *klávesnicu*.
22. Namontujte *rám klávesnice*.
23. Namontujte *kryt základne*.
24. Namontujte *batériu*.
25. Postupujte podľa pokynov uvedených v časti *Po dokončení práce v počítači*.

Rám dotykového displeja

29

Demontáž rámu dotykového displeja

1. Postupujte podľa pokynov uvedených v časti *Pred prácou na počítači*.
2. Vyberte *batériu*.
3. Odstráňte kryty skrutiek.



4. Odskrutkujte zaisťujúce skrutky rámu displeja.



5. Opatrne vypáčte horný okraj rámu displeja.



6. Vypáčte pravý okraj rámu displeja.



7. Vypáčte dolný okraj rámu displeja.



8. Postupujte pozdĺž ľavého okraja rámu displeja.



9. Demontujte rám displeja.



Montáž rámu dotykového displeja

1. Rám displeja položte na počítač.
2. Začnite pri spodnom okraji, zatlačte na rám displeja, aby zapadli výstupky.
3. Pokračujte po stranách k hornému kraju.
4. Utiahnite zaisťujúce skrutky rámu displeja.
5. Vráťte kryty skrutiek na miesto.
6. Namontujte *batériu*.
7. Postupujte podľa pokynov uvedených v časti *Po dokončení práce v počítači*.

Panel dotykového displeja

30

Demontáž dotykového panela

1. Postupujte podľa pokynov uvedených v časti *Pred prácou na počítači*.
2. Vyberte *batériu*.
3. Demontujte *rám dotykového displeja*.
4. Odskrutkujte zaisťujúce skrutky na ľavej strane panela displeja. Skrutky sú čiastočne prekryté káblami. Pred ich odskrutkovaním káble nadvihnite.



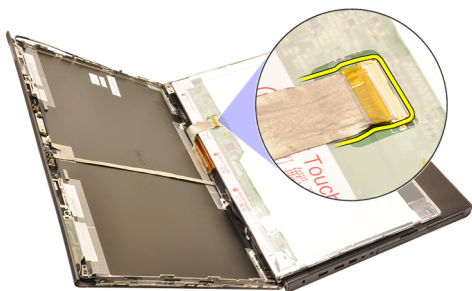
5. Odskrutkujte zaisťujúce skrutky na pravej strane panela displeja.



6. Prevráťte zobrazovací panel.



7. Olúpte spojivo a odpojte kábel systému LVDS od zadnej časti panela displeja.



8. Odpojte kábel digitalizátora.



9. Odskrutkujte zaisťujúce skrutky digitalizátora.



10. Vyberte panel dotykového displeja.



11. Vyberte skrutky pripevňujúce konzolu displeja k panelu displeja.



12. Demontujte konzolu displeja.



Montáž dotykového panela

1. Konzolu displeja zarovnajte s panelom displeja a utiahnite štyri zaisťovacie skrutky konzoly displeja.
2. Dosku digitalizátora vložte do počítača.
3. Utiahnite upevňujúce skrutky dosky digitalizátora.
4. Pripojte kábel digitalizátora.
5. Pripojte kábel systému LVDS k zadnej časti panela displeja a znovu ho prelepte lepiacou bezpečnostnou páskou.
6. Utiahnite zaisťujúce skrutky panela displeja.
7. Utiahnite zaisťujúce skrutky panela displeja na jeho ľavej strane.
8. Namontujte *rám dotykového displeja*.
9. Namontujte *batériu*.
10. Postupujte podľa pokynov uvedených v časti *Po dokončení práce v počítači*.

Rám displeja

31

Demontáž rámu displeja

1. Postupujte podľa pokynov uvedených v časti *Pred prácou na počítači*.
2. Vyberte *batériu*.
3. Opatrne vypáčte horný okraj rámu displeja.



4. Pokračujte po krajoch a dolnom kraji rámu displeja a vyberte ho.



Montáž rámu displeje

1. Rám displeje položte na počítač.
2. Začnete pri spodnom okraji, zatlačte na rám displeja, aby zapadli výstupky.
3. Pokračujte po stranách k hornému kraju.
4. Namontujte *batériu*.
5. Postupujte podľa pokynov uvedených v časti *Po dokončení práce v počítači*.

Panel displeja

32

Demontáž zobrazovacieho panela

1. Postupujte podľa pokynov uvedených v časti *Pred prácou na počítači*.
2. Vyberte *batériu*.
3. Demontujte *rám displeja*.
4. Odskrutkujte zaisťujúce skrutky na ľavej strane panela displeja. Skrutky sú čiastočne prekryté káblami. Pred ich odskrutkovaním káble nadvihnite.



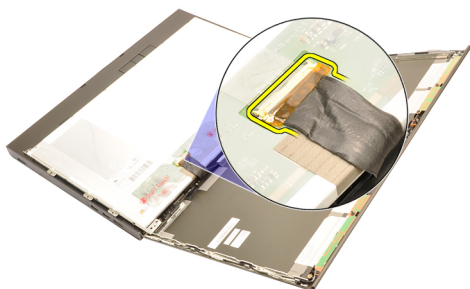
5. Odskrutkujte zaisťujúce skrutky panela displeja.



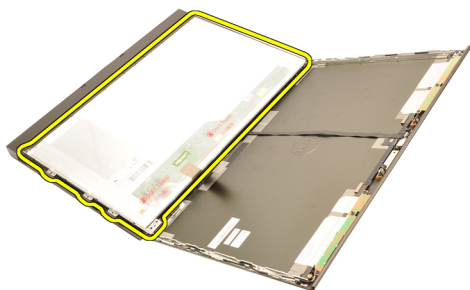
6. Prevráťte zobrazovací panel.



7. Olúpte spojivo a odpojte kábel systému LVDS od zadnej časti panela displeja.



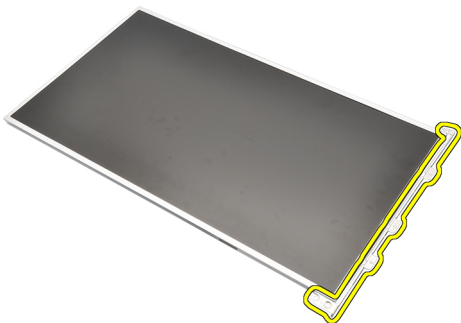
8. Vyberte panel displeja zo zostavy displeja.



9. Vyberte skrutky pripevňujúce konzolu displeja k panelu displeja.



10. Demontujte konzolu displeja.

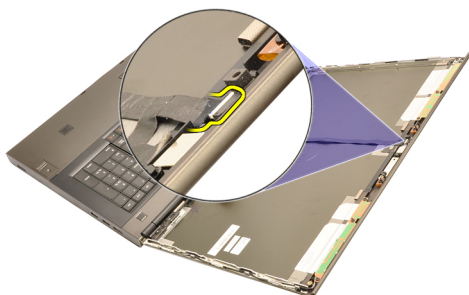


Montáž zobrazovacieho panela

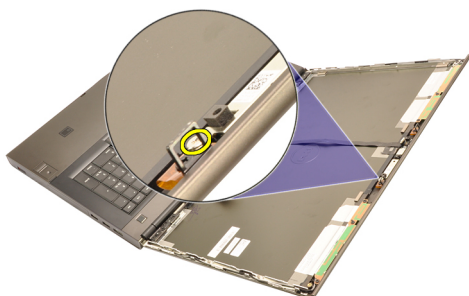
1. Konzolu displeja zarovnajete s panelom displeja a utiahnite zaist'ovacie skrutky konzoly displeja.
2. Pripojte kábel systému LVDS k zadnej časti panela displeja a znovu ho prelepte lepiacou bezpečnostnou páskou.
3. Utiahnite zaist'ujúce skrutky panela displeja.
4. Utiahnite zaist'ujúce skrutky panela displeja na jeho ľavej strane.
5. Namontujte *rám displeja*.
6. Namontujte *batériu*.
7. Postupujte podľa pokynov uvedených v časti *Po dokončení práce v počítači*.

Demontáž kamery

1. Postupujte podľa pokynov uvedených v časti *Pred prácou na počítači*
2. Vyberte *batériu*.
3. Vyberte *rám štandardného displeja* alebo *rám dotykového displeja*.
4. Vyberte *panel štandardného displeja* alebo *panel dotykového displeja*.
5. Odpojte kábel kamery.



6. Povoľte zaistujúce skrutky modulu kamery a mikrofónu.



7. Nadvihnite modul kamery a mikrofónu a vyberte ich.



Montáž kamery

1. Modul kamery a mikrofónu položte na kryt displeja a utiahnite jeho zaisťovaciu skrutku.
2. Pripojte kábel kamery od modulu kamery a mikrofónu.
3. Namontujte *batériu*.
4. Namontujte *panel štandardného displeja* alebo *panel dotykového displeja*.
5. Namontujte *rám štandardného displeja* alebo *rám dotykového displeja*.
6. Postupujte podľa pokynov uvedených v časti *Po dokončení práce v počítači*.

Opora závesného čapu displeja 34

Demontáž opory závesného čapu displeja

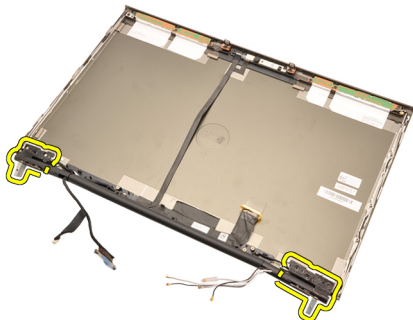
1. Postupujte podľa pokynov uvedených v časti *Pred prácou na počítači*
2. Vyberte *batériu*.
3. Snímte *kryt základne*.
4. Vyberte *rám klávesnice*.
5. Demontujte *klávesnicu*.
6. Demontujte *optickú jednotku*.
7. Demontujte *hlavný pevný disk*.
8. Demontujte *pevný disk*.
9. Vyberte *opierku dlaní*.
10. Vyberte *zostavu displeja*.
11. Vyberte *rám štandardného displeja* alebo *rám dotykového displeja*.
12. Vyberte *panel štandardného displeja* alebo *panel dotykového displeja*.
13. Odskrutkujte zaist'ujúce skrutky závesu displeja.



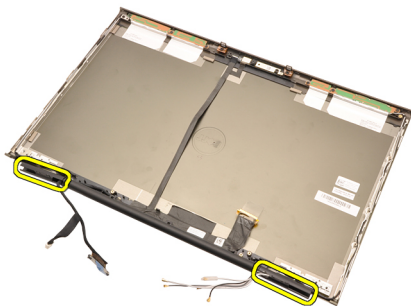
14. Vyberte závesné čapy displeja.



15. Demontujte závesy displeja.



16. Od podpôr závesu displeja odpojte káble a vyberte ich.

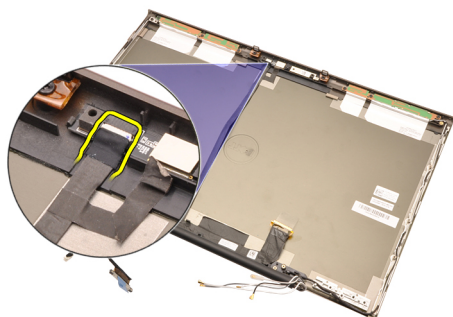


Montáž opory závesného čapu displeja

1. Vložte opory závesu displeja s otvoreným krajom smerujúcim nadol a uistite sa, že nedošlo k pricviknutiu káblov ani antén.
2. Závesy displeja zaveste na opory závesu displeja.
3. Závesné čapy displeja zaveste na opory závesu displeja.
4. Utiahnite zaisťujúce skrutky závesov displeja.
5. Namontujte *panel štandardného displeja* alebo *panel dotykového displeja*.
6. Namontujte *rám štandardného displeja* alebo *rám dotykového displeja*.
7. Namontujte späť *zostavu displeja*.
8. Znovu namontujte *opierku dlaní*.
9. Namontujte *sekundárny pevný disk*.
10. Namontujte *hlavný pevný disk*.
11. Nainštalujte *optickú jednotku*.
12. Namontujte *klávesnicu*.
13. Namontujte *rám klávesnice*.
14. Namontujte *kryt základne*.
15. Namontujte *batériu*.
16. Postupujte podľa pokynov uvedených v časti *Po dokončení práce v počítači*.

Demontáž kábla systému LVDS kamery

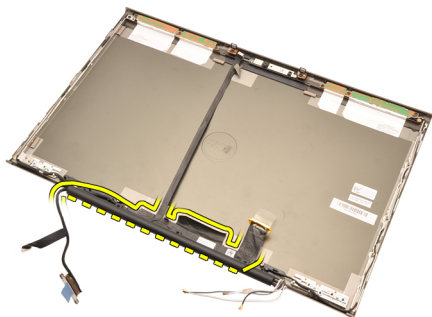
1. Postupujte podľa pokynov uvedených v časti *Pred prácou na počítači*.
2. Vyberte *batériu*.
3. Snímte *kryt základne*.
4. Vyberte *rám klávesnice*.
5. Demontujte *klávesnicu*.
6. Demontujte *optickú jednotku*.
7. Demontujte *hlavný pevný disk*.
8. Demontujte *pevný disk*.
9. Vyberte *opierku dlaní*.
10. Vyberte *zostavu displeja*.
11. Vyberte *rám štandardného displeja* alebo *rám dotykového displeja*.
12. Vyberte *panel štandardného displeja* alebo *panel dotykového displeja*.
13. Vyberte *záves displeja, závesný čap, oporu závesu*.
14. Odpojte kábel systému LVDS a kábel vedúci z kamery.



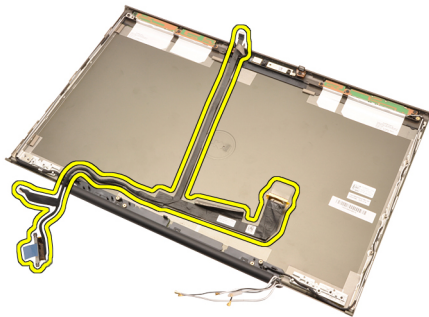
15. Vypáňte kábel systému LVDS a kábel kamery z krytu displeja.



16. Kábel LVDS vyberte zo smerovacieho žliabka.



17. Vyberte kábel systému LVDS.




Montáž kábla systému LVDS kamery

1. Kábel systému LVDS vložte do príslušného vodiaceho žliabku.
2. Vymeňte spojivo, aby ste zaistili, že kábel systému LVDS a kamery sedia pevne na mieste.
3. Pripojte systém LVDS a kábel kamery ku kamere.
4. Namontujte *záves displeja, závesný čap, oporu závesu*
5. Namontujte *panel štandardného displeja* alebo *panel dotykového displeja*.
6. Namontujte *rám štandardného displeja* alebo *rám dotykového displeja*.
7. Namontujte *zostavu displeja*.
8. Znovu namontujte *opierku dlaní*.
9. Namontujte *sekundárny pevný disk*.
10. Namontujte *hlavný pevný disk*.
11. Nainštalujte *optickú jednotku*.
12. Namontujte *klávesnicu*.
13. Namontujte *rám klávesnice*.
14. Namontujte *kryt základne*.
15. Namontujte *batériu*.
16. Postupujte podľa pokynov uvedených v časti *Po dokončení práce v počítači*.

Technické údaje



POZNÁMKA: Ponuka sa môže líšiť podľa oblasti. Ak chcete nájsť viac informácií o konfigurácii svojho počítača, kliknite na tlačidlo Štart  (alebo Štart v systéme Windows XP) Pomoc a technická podpora, a vyberte možnosť zobrazenia informácií o vašom počítači.

Processor

Typ procesora	<ul style="list-style-type: none">• Intel Core i5 a i7 Dual Core• Intel Core i7 Quad Extreme• Intel Core i7 Quad Core
Cache 1. úrovne (L1)	Do 256 kB vyrovnávacej pamäte podľa typu procesora
Cache 2. úrovne (L2)	Do 8 MB vyrovnávacej pamäte podľa typu procesora

Pamäť

Typ	DDR3
Rýchlosť	1333 MHz a 1600 MHz (rýchlejšie používateľské rozhranie)

Konektory:

procesory Intel Core i5 a i7 Dual Core dve zásuvky DIMM

procesory Intel Core i7 Quad Core a i7 Quad Extreme štyri zásuvky DIMM

Kapacita 1 GB, 2 GB, 4 GB a 8 GB

Minimálna pamäť 2 GB

Maximálna pamäť:

Pamäť

procesory Intel Core i5 a i7 Dual Core 16 GB

procesory Intel Core i7 Quad Core a i7 Quad Extreme 32 GB

Video

Typ diskrétno

Dátová zbernica integrované video

Radič videa a pamäť:

M4600

- AMD FirePro M5950 Mobility Pro Graphics s 1 GB pamäte GDDR5
- NVIDIA Quadro 1000M s 2 GB pamäte GDDR3
- NVIDIA Quadro 2000M s 2 GB pamäte GDDR3

M6600

- AMD FirePro M8900 Mobility Pro Graphics s 2 GB pamäte GDDR5
- NVIDIA Quadro 3000M s 2 GB pamäte GDDR5
- NVIDIA Quadro 4000M s 2 GB pamäte GDDR5
- NVIDIA Quadro 5010M s 4 GB pamäte GDDR5

Audio

Integrovaná dvojkanálové audio s vysokou rozlišovacou schopnosťou

komunikácia

Sieťový adaptér Sieťová karta s prenosovou rýchlosťou 10/100/1000 Mb/s

Bezdrôtové rozhrania

- Wireless Local Area Network (WLAN)
- Wireless Wide Area Network (WWAN)
- vútorná technológia WiMax
- Podpora bezdrôtového pripojenia Bluetooth

Informácie o systéme

Systémová čipová sada	čipová sada Mobile Intel QM67 Express
Kanály DMA	dva radiče 82C37 DMA so siedmimi nezávisle programovateľnými kanálmi
Úrovne prerušení	integrované I/O s podporou APIC s 24 prerušeniami
Čip BIOS (NVRAM)	8 MB (256 kB)

Rozširujúca zbernica

Typ zbernice	PCI 2.3, PCI Express 1.0, SATA 1.0A a 2.0, USB 2.0
Rýchlosť zbernice	PCIE X16
Čip BIOS (NVRAM)	8 MB (256 kB)

Externé konektory

Audio	dva konektory pre line-out a line-in/ mikrofón
Sieťový adaptér	jeden konektor RJ45
USB 2.0	dve
USB 3.0	dve
konektor eSATA/USB 2.0	jedna
IEEE	jeden 4–pinový konektor IEEE
Video	15-pinový konektor VGA, 19-pinový konektor HDMI, 2-pinový konektor DisplayPort

Batéria

Typ	lítium-iónová
-----	---------------



POZNÁMKA: Zariadenie Dell Precision M6600 Mobile Workstation podporuje len 9-článkovú batériu.

Rozmery (6-článková / 9-článková / 9-článková s dlhou životnosťou (LCL)):

Batéria

Hĺbka	80 mm (3,14")
Výška	190 mm (7,48")
Šírka	20 mm (0,78")
Hmotnosť	365 g (0,80 lb) (6-článková) 500 g (1,10 lb) (9-článková / 9-článková LCL)
Napätie	11,10 V
Teplotný rozsah:	
V prevádzke	0 °C až 35 °C (32 °F až 95 °F)
Mimo prevádzky	-40 °C až 65 °C (-40 °F až 149 °F)
Gombíková batéria	3 V CR2032, gombíková lítium-iónová

Napájací adaptér

	M4600	M6600
Vstupné napätie	100 V~ až 240 V~	100 V~ až 240 V~
Vstupný prúd (maximálny)	2,50 A	3,50 A
Vstupná frekvencia	50 Hz až 60 Hz	50 Hz až 60 Hz
Výstupný výkon	180 W	240 W
Výstupný prúd	9,23 A	12,30 A
Menovité výstupné napätie	19,50 V=	19,50 V=
Rozmery:	180 W	240 W
Výška	30 mm (1,18")	25,40 mm (1")
Šírka	155 mm (6,10")	200 mm (7,87")
Hĺbka	76 mm (2,99")	100 mm (3,93")
Teplotný rozsah:		
V prevádzke	0 °C až 40 °C (32 °F až 104 °F)	
Mimo prevádzky	-40 °C až 65 °C (-40 °F až 149 °F)	

Bezkontaktná čítačka pre karty Smart Card

Podporované karty Smart Card a technológie	ISO14443A — 160 kb/s, 212 kb/s, 424 kb/s a 848 kb/s
	ISO14443B — 160 kb/s, 212 kb/s, 424 kb/s a 848 kb/s
	ISO15693
	HID iClass
	FIPS201
	NXP Desfire

Fyzické vlastnosti	M4600	M6600
Výška	36,5 mm (1,44")	37,20 mm (1,46")
Šírka	376 mm (14,80")	416,70 mm (16,41")
Hĺbka	256 mm (10,08")	270,60 mm (10,65")
Hmotnosť (minimálna)	2,77 kg (6.11 lb so 6 článkami a zariadením airbay)	3,52 kg (7.77 lb s 9 článkami a zariadením airbay)

Nároky na prostredie

Teplotný rozsah:

V prevádzke	0 °C až 35 °C (32 °F až 95 °F)
Skladovanie	-40 °C až 65 °C (-40 °F až 149 °F)

Relatívna vlhkosť (maximálna):

V prevádzke	10 až 90% (nekondenzujúca)
Skladovanie	5 až 95% (nekondenzujúca)

Maximálne vibrácie:

V prevádzke	0.66 GRMS
Skladovanie	1.3 GRMS

Maximálny náraz:

V prevádzke	140 G
-------------	-------

Nároky na prostredie

Skladovanie	163 G
Nadmorská výška:	
V prevádzke	–15,2 m až 3048 m (–50 stôp až 10 000 stôp)
Skladovanie	–15,2 m až 10 668 m (–50 stôp až 35 000 stôp)
Hladina vzduchom prenášaných kontaminantov	G1 alebo nižšia, v súlade s definíciou v norme ANSI/ ISA-S71.04-1985

Popis nastavenia systému

V nastavení systému môžete:

- zmeniť informácií o konfigurácii systému po pridaní, zmene alebo odstránení hardvéru z počítača.
- nastaviť alebo zmeniť možnosti voliteľnú používateľom, napr. hesla používateľa.
- prečítať aktuálne množstvo pamäte alebo nastaviť typ nainštalovaného pevného disku.

Pred použitím programu Nastavenie systému sa odporúča, aby ste si zapísali informácie o nastavení systému na obrazovke v prípade potreby ich použitia v budúcnosti.

 **VAROVANIE:** Ak nie ste skúsený používateľ, nemeňte nastavenia tohto programu. Po niektorých zmenách nemusí počítač fungovať správne.

Spustenie nastavenia systému

1. Zapnite alebo reštartujte počítač.
2. Keď je zobrazené modré logo DELL, musíte čakať, kým sa neukáže výzva F2.
3. Keď je zobrazená výzva F2, ihneď stlačte kláves <F2>.



POZNÁMKA: Výzva na stlačenie tlačidla F2 znamená, že bola klávesnica bola inicializovaná. Táto výzva sa môže zobraziť iba na krátku chvíľu, preto treba pozorne sledovať displej a včas stlačiť tlačidlo <F2> . Ak tlačidlo <F2> stlačíte pred výzvou, nebude to mať žiadny účinok.

4. Ak budete čakať prídlho a zobrazí sa logo operačného systému, vyčkajte až kým nevidíte pracovnú plochu Microsoft Windows, potom vypnite počítač a skúste znovu.

Možnosti ponuky nastavenia systému

V nasledujúcich častiach sú popísané možnosti ponuky programu Nastavenie systému.

Všeobecné

V nasledujúcej tabuľke je popísaná ponuka **Všeobecné**.

Možnosť	Popis
Informácie o systéme	<p>V tejto časti sa sú uvedené hlavné funkcie hardvéru vášho počítača.</p> <ul style="list-style-type: none">• Informácie o systéme• Informácie o pamäti• Informácie o procesore• Informácie o zariadeniach
Informácie o batérii	<p>Zobrazuje stav batérie a typ sieťového adaptéra pripojeného k počítaču.</p>
Zavádzacia postupnosť	<p>Umožňuje zmeniť poradie, v akom sa počítač snaží zaviesť operačný systém.</p> <ul style="list-style-type: none">• Disketová mechanika• Interný pevný disk• USB Storage Device (Pamäťové zariadenie USB)• CD/DVD/CD-RW Drive (Jednotka CD/DVD/CD-RW)• Onboard NIC (Sieťový radič na doske)• Radič CardBus <p>Môžete vybrať aj možnosť Zoznam zavádzania. Máte tieto možnosti:</p> <ul style="list-style-type: none">• Legacy (Starší)• UEFI
Date/Time (Dátum/Čas)	<p>Môžete zmeniť dátum a čas.</p>

System Configuration (Konfigurácia systému)

V nasledujúcej tabuľke sú uvedené možnosti ponuky **Konfigurácia systému**.

Možnosť	Popis
---------	-------



POZNÁMKA: V ponuke Konfigurácia systému nájdete možnosti a nastavenia integrovaných systémových zariadení. Zobrazenie rôznych položiek závisí od vášho počítača a nainštalovaných zariadení.

Integrated NIC (Integrovaný sieťový radič)	Môžete nakonfigurovať integrovanú sieťovú kartu. Máte tieto možnosti:
	<ul style="list-style-type: none"> • Disabled (Zakázané) • Povolené • Enabled w/PXE (Povolené s PXE).
	Predvolené nastavenie: Povolit' w/PXE
Správa systému	Môžete riadiť mechanizmus správy systému. Máte tieto možnosti:
	<ul style="list-style-type: none"> • Disabled (Zakázané) • DASH/ASF 2.0
	Predvolené nastavenie: DASH/ASF 2.0
Paralelný port	Môžete nakonfigurovať paralelný port na doku. Máte tieto možnosti:
	<ul style="list-style-type: none"> • Disabled (Zakázané) • AT • PS2 • ECP
	Predvolené nastavenie: AT
Serial Port (Sériový port)	Môžete nakonfigurovať integrovaný sériový port. Máte tieto možnosti:
	<ul style="list-style-type: none"> • Disabled (Zakázané) • COM1 • COM2 • COM3 • COM4
	Predvolené nastavenie: COM1
SATA Operation (Prevádzka SATA)	Môžete nakonfigurovať radič interného pevného disku SATA. Máte tieto možnosti:
	<ul style="list-style-type: none"> • Disabled (Zakázané) • ATA • AHCI • RAID zap.

Predvolené nastavenie: **RAID Zap.**



POZNÁMKA: Konfigurácia SATA podporuje režim RAID.

Radič USB

Môžete nakonfigurovať radič USB. Máte tieto možnosti:

- Zapnúť podporu zavádzania systému
- Povolit' externý port USB

Predvolené nastavenie: **Povolit' radič USB a externý port USB**

Miscellaneous Devices (Rôzne zariadenia)

Táto funkcia vám umožňuje buď aktivovať, alebo zablokovať tieto zariadenia:

- interný modem
- mikrofón
- Porty eSATA
- Ochrana pevného disku pred pádom
- Držiak modulu
- ExpressCard
- Kamera

Povolit' alebo zakázať môžete tiež:

- Mediálna karta a 1394
- Povolit' iba mediálnu kartu
- Zakázať mediálnu kartu a 1394

Predvolené nastavenie: Mediálna karta a 1394.

Podsvietenie klávesnice

Môžete nastaviť funkciu podsvietenia klávesnice. Máte tieto možnosti:

- Disabled (Zakázané)
- Úroveň 25%
- Úroveň 50%
- Úroveň 75%
- Úroveň 100%

Predvolené nastavenie: **Úroveň 25%**

Diskové jednotky

Môžete nakonfigurovať jednotky SATA na doske. Máte tieto možnosti:

- SATA-0
- SATA-1
- SATA-4
- SATA-5

Predvolené nastavenie: Všetky jednotky sú povolené.

Video

V nasledujúcej tabuľke je popísaná ponuka **Video**.

Možnosť

Popis

Jas displeja LCD

Môžete nastaviť jas displeja podľa zdroja napájania (batéria alebo sieťový adaptér).

Povoliť Optimus

V tejto možnosti môžete povoliť alebo zakázať technológiu Nvidia Optimus. Iba v systéme Windows 7.

Security (Zabezpečenie)

V nasledujúcej tabuľke je popísaná ponuka **Zabezpečenie**.

Možnosť

Popis

Heslo správcu

Umožňuje nastaviť, zmeniť alebo odstrániť heslo správcu.



POZNÁMKA: Pred nastavením hesla systému alebo pevného disku je potrebné nastaviť heslo správcu.



POZNÁMKA: Pri úspešnej zmene hesla sa táto zmena prejaví okamžite.



POZNÁMKA: Pri vymazaní hesla správcu sa automaticky vymaže aj heslo systému a pevného disku.




POZNÁMKA: Pri úspešnej zmene hesla sa táto zmena prejaví okamžite.

Predvolené nastavenie: **Nie je nastavené**

Systémové heslo


Umožňuje nastaviť, zmeniť alebo odstrániť systémové heslo

 **POZNÁMKA:** Pri úspešnej zmene hesla sa táto zmena prejaví okamžite.

Predvolené nastavenie: **Nie je nastavené**

Heslo interného disku HDD-0

Môžete nastaviť alebo zmeniť heslo interného pevného disku.

 **POZNÁMKA:** Pri úspešnej zmene hesla sa táto zmena prejaví okamžite.

Predvolené nastavenie: **Nie je nastavené**

Password Bypass (Vynechanie hesla)

Môžete povoliť alebo zakázať možnosť vynechania hesla systému alebo interného HDD, pokiaľ sú nastavené. Máte tieto možnosti:

- Disabled (Zakázané)
- Obísť reštartovanie

Predvolené nastavenie: **Zakázané**

Password Change (Zmena hesla)

Môžete umožniť zakázanie povolenia hesiel systému a pevného disku, ak je nastavené heslo správcu.

Predvolené nastavenie: **Povoliť zmeny hesiel inou osobu než správcu.**

Strong Password (Silné heslo)

Môžete povoliť vynútenie zadania silného hesla.

Predvolené nastavenie: **Zakázané**

OROM Keyboard Access (Prístup k OROM pomocou klávesnice)

Môžete nastaviť možnosť zobrazenia obrazovky konfigurácie pamäte ROM pomocou klávesových skratiek. Máte tieto možnosti:

- Enable (Povoliť)
- Povoliť jedenkrát
- Disable (Zakázať)

Predvolené nastavenie: **Povoliť**

TPM Security (Zabezpečenie modulu TPM) Pri teste POST môžete povoliť modul TPM (Trusted Platform Module).

Predvolené nastavenie: **Zakázané**

Computrace

Môžete aktivovať alebo zakázať voliteľný softvér Computrace. Máte tieto možnosti:

- Deaktivovať
- Disable (Zakázať)
- Activate (Aktivovať)



POZNÁMKA: Možnosti aktivovať a zakázať trvalo aktivujú alebo zakážu túto funkciu a ďalšie zmeny nebudú možné.

Predvolené nastavenie: **Deaktivovať**

CPU XD Support (Podpora procesora XD)

Môžete povoliť režim NX procesora.

Predvolené nastavenie: **Povolené**

Non-Admin Setup Changes (Zmeny nastavení bez oprávnenia správcu)

Môžete určiť, či zmeny nastavenia je možné vykonávať iba vtedy, ak je nastavené heslo správcu. Ak je táto možnosť zakázaná, možnosti nastavenia sú uzamknuté heslom správcu.

Predvolené nastavenie: **Zakázané**

Password Configuration (Konfigurácia hesla)

Môžete určiť najmenšiu a najväčšiu dĺžku hesla správcu a systému.

Admin Setup Lockout (Blokovanie heslom správcu)

Ak je nastavené heslo správcu, môžete zabrániť používateľom v prístupe k nastaveniu.

Predvolené nastavenie: **Zakázané**

Performance (Výkon)

V nasledujúcej tabuľke je popísaná ponuka **Výkon**.

Možnosť

Popis

Multi Core Support (Podpora viacjadrových procesorov)

Môžete povoliť alebo zakázať podporu viacerých jadier procesora. Máte tieto možnosti:

- Všetky

- 1
- 2

Intel SpeedStep

Predvolené nastavenie: **Všetky**

Môžete povoliť alebo zakázať funkciu Intel SpeedStep.

Predvolené nastavenie: **Povolené**

Ovládanie stavov C

Môžete povoliť alebo zakázať ďalšie stavy spánku procesora.

Predvolené nastavenie: Vybrané/povolené sú možnosti **Stavy C, C3, C6, Rozšírené stavy C a C7**.

Obmedziť CPUID

Môžete obmedziť maximálnu hodnotu funkcie štandardného CPUID, ktorú procesor podporuje.

Predvolené nastavenie: **Povoliť obmedzenie CPUID**

Intel TurboBoost

Môžete povoliť alebo zakázať režim Intel TurboBoost procesora.

Predvolené nastavenie: **Povolené**

Ovládanie funkcie HyperThread

Môžete povoliť alebo zakázať technológiu HTT v procesore.

Predvolené nastavenie: **Povolené**

Power Management (Správa napájania)

V nasledujúcej tabuľke sú uvedené možnosti ponuky **Správa napájania**.

Možnosť

Popis

Správanie pri napájaní

Môžete povoliť alebo zakázať automatické spustenie počítača po pripojení sieťového adaptéra.

Predvolené nastavenie: **Zakázané**

Auto On Time (Čas automatického zapnutia)

Môžete nastaviť čas automatického zapnutia počítača. Máte tieto možnosti:

- Disabled (Zakázané)
- Každý deň
- Pracovné dni

Podpora prebudenia USB

Predvolené nastavenie: **Zakázané**

Môžete povoliť prebudenie počítača z pohotovostného režimu po pripojení zariadenia USB.

Predvolené nastavenie: **Zakázané**



POZNÁMKA: Táto možnosť funguje iba ak je pripojený sieťový adaptér. Ak v pohotovostnom režime dôjde k odpojeniu sieťového adaptéra, nastavenie systému vypne napájanie všetkých portov USB, aby šetril kapacitu batérie.

Ovládanie bezdrôtového rádiového pripojenia

Môžete povoliť alebo zakázať funkciu, ktorá automaticky prepína medzi káblovými a bezdrôtovými sieťami bez ohľadu na fyzické pripojenie.

Predvolené nastavenie: Vybrané sú možnosti **Ovládanie rádiového siete WLAN** a **Ovládanie rádiového siete WWAN**.

Prebudiť pri signáli z LAN/WLAN

Môžete povoliť zapnutie vypnutého počítača pri prijatí špeciálneho signálu zo siete LAN alebo jeho prebudenie z hibernácie po prijatí špeciálneho signálu z bezdrôtovej siete LAN. Na prebudenie z pohotovostného režimu táto funkcia nemá vplyv a je potrebné ju zapnúť v operačnom systéme. Funkcia funguje iba ak je pripojený sieťový adaptér.

- Zakázané – Nepovolí uvedenie počítača do činnosti prostredníctvom signálu prebudenia zo siete LAN alebo bezdrôtovej siete LAN.
- Len LAN – Umožňuje uviesť počítač do činnosti prostredníctvom špeciálnych signálov siete LAN.
- Len WLAN – Umožňuje uviesť počítač do činnosti prostredníctvom špeciálnych signálov siete WLAN.
- LAN alebo WLAN – Umožňuje uviesť počítač do činnosti prostredníctvom

špeciálnych signálov z káblovej alebo bezdrôtovej siete LAN.

Predvolené nastavenie: **Zakázané**

ExpressCharge

Môžete povoliť alebo zakázať funkciu ExpressCharge. Máte tieto možnosti:

- Štandardné
- ExpressCharge

Predvolené nastavenie: **ExpressCharge**

POST Behavior (Správanie testu POST)

V nasledujúcej tabuľke sú uvedené možnosti ponuky **Správanie testu POST**.

Možnosť

Popis

Varovania adaptéra

Môžete povoliť alebo zakázať varovné správy systému BIOS, ak používate určité napájacie adaptéry.

Predvolené nastavenie: Vybraná je možnosť **Povoliť varovania adaptéra**.

Klávesnica (včlenená)

Môžete zvoliť jednu alebo dve metódy, ktorými môžete povoliť klávesnicu včlenenú do vnútornej klávesnice.

- Iba kláves Fn
- Klávesom Num Lk

Predvolené nastavenie: **Iba kláves Fn**

Myš/dotykový panel

Môžete definovať, ako má systém spracovať vstupy z myši a dotykového panela.

- Sériová myš
- Myš PS2
- dotykový panel/myš PS-2

Predvolené nastavenie: **Dotykový panel/myš PS-2**

Povoliť kláves Numlock

Môžete povoliť kláves Numlock pri spúšťaní počítača.

Emulácia klávesu Fn

Predvolené nastavenie: Vybraná je možnosť **Povoliť kláves Numlock**.

Môžete nastaviť možnosť emulácie klávesu <Scroll Lock> pomocou klávesu <Fn>.

Predvolené nastavenie: Vybraná je možnosť **Povoliť emuláciu klávesu Fn**.

Klávesové skratky testu POST

Môžete povoliť zobrazenie prihlasovacej správy s informáciami o poradí stlačení tlačidiel potrebnom na prístup k možnostiam nastavenia systému.

Predvolené nastavenie: Vybraná je možnosť **Povoliť ponuku zavádzania tlačidlom F12**.

Rýchle zavádzanie

Môžete nastaviť možnosť urýchlenia zavádzacieho procesu. Máte tieto možnosti:

- Minimálne
- Dôkladné
- Auto (Automaticky)

Predvolené nastavenie: **Dôkladné**

Virtualization Support (Podpora virtualizácie)

V nasledujúcej tabuľke sú uvedené možnosti ponuky **Podpora virtualizácie**.

Možnosť

Popis

Virtualization (Virtualizácia)

Môžete povoliť alebo zakázať technológiu Intel Virtualization Technology.

Predvolené nastavenie: Vybraná je možnosť **Povoliť technológiu Intel Virtualization Technology**.

VT for Direct I/O (VT pre priamy vstup/výstup)

Môžete povoliť alebo zakázať technológiu Virtualization Technology pre priamy V/V.

Predvolené nastavenie: Vybraná je možnosť **Zakázané**.

Dôveryhodné spustenie

V tejto možnosti môžete určiť, či aplikácia Measured Virtual Machine Monitor (MVM) môže využiť ďalšie hardvérové

funkcie technológie Intel Trusted Execution Technology. Technológia TPM Virtualization Technology a Virtualization Technology pre priamy V/V musia mať túto funkciu povolenú.

Predvolené nastavenie: Vybraná je možnosť **Zakázané**.

Bezdrôtové rozhrania

V nasledujúcej tabuľke je popísaná ponuka **Bezdrôtové**.

Možnosť

Spínač bezdrôtových rozhraní

Popis

Môžete nastaviť, ktoré bezdrôtové zariadenia bude možné ovládať spínačom bezdrôtových rozhraní. Máte tieto možnosti:

- WWAN
- WLAB
- Bluetooth

Predvolené nastavenie: Všetky možnosti sú vybrané.

Povolit' bezdrôtové zariadenie

Umožňuje vám povoliť alebo zakázať bezdrôtové zariadenia.

Predvolené nastavenie: Všetky možnosti sú vybrané.

Maintenance (Údržba)

V nasledujúcej tabuľke je popísaná ponuka **Údržba**.

Možnosť

Service Tag (Servisný štítok)

Popis

Zobrazí servisný štítok počítača.



POZNÁMKA: A v systéme nie je zadaný servisný štítok, počítač automaticky zobrazí túto obrazovku po spustení systému BIOS. Budete vyzvaní na zadanie servisného štítka.

Asset Tag (Inventárny štítok)





Zobrazuje popisovač zariadenia.

System Logs (Systémové záznamy)

V nasledujúcej tabuľke sú uvedené možnosti ponuky **Systémové záznamy**.

Možnosť	Popis
BIOS Events (Udalosti systému BIOS)	Môžete zobraziť a vymazať udalosti nastavenia systému (BIOS) pri teste POST.
DellDiag Events (Udalosti DellDiag)	Môžete zobraziť a vymazať udalosti DellDiag.
Thermal Events (Tepelné udalosti)	Môžete zobraziť a vymazať tepelné udalosti
Power Events (Udalosti napájania)	Môžete zobraziť a vymazať udalosti napájania.

Kontrolky stavu zariadenia

-  Svieti, keď zapnete počítač, a bliká, keď je počítač v režime riadenia spotreby.
-  Svieti, ak počítač číta alebo zapisuje údaje.
-  Neprerušovane svieti alebo bliká, čím indikuje stav nabitia batérie.
-  Svieti, ak je povolená bezdrôtová sieť.

Kontrolky stavu batérie

Ak je počítač pripojený k elektrickej zásuvke, kontrolka stavu batérie sa správa takto:

- **Striedavo bliká oranžové a modré svetlo** – K laptopu je pripojený neoverený alebo nepodporovaný adaptér od spoločnosti inej ako Dell.
- **Strieda sa blikanie oranžového svetla so stabilným modrým svetlom** – Dočasná porucha batérie s pripojeným sieťovým adaptérom.
- **Sústavne bliká oranžové svetlo** – Kritická porucha batérie s pripojeným sieťovým adaptérom.
- **Nesvieti** – Sieťový adaptér je pripojený a batéria je úplne nabitá.
- **Svieti modré svetlo** – Sieťový adaptér je pripojený a batéria je v režime nabíjania.

Diagnostika

- *Kontrolky stavu zariadenia*
- *Kontrolky stavu batérie*
- *Chybové kódy LED*

Kontrolky stavu zariadenia



Svieti, keď zapnete počítač, a bliká, keď je počítač v režime riadenia spotreby.



Svieti, ak počítač číta alebo zapisuje údaje.



Neprerušovane svieti alebo bliká, čím indikuje stav nabitia batérie.



Svieti, ak je povolená bezdrôtová sieť.



Svieti, ak je povolená karta bezdrôtovej technológie Bluetooth. Ak chcete vypnúť iba bezdrôtovú technológiu Bluetooth, kliknite pravým tlačidlom na ikonu v paneli úloh a vyberte možnosť Zakázať rádiovú technológiu Bluetooth

Kontrolky stavu batérie

Ak je počítač pripojený k elektrickej zásuvke, kontrolka stavu batérie sa správa takto:

- **Striedavo bliká oranžové a modré svetlo** – K laptopu je pripojený neoverený alebo nepodporovaný adaptér od spoločnosti inej ako Dell.
- **Strieda sa blikanie oranžového svetla so stabilným modrým svetlom** – Dočasná porucha batérie s pripojeným sieťovým adaptérom.
- **Sústavne bliká oranžové svetlo** – Kritická porucha batérie s pripojeným sieťovým adaptérom.
- **Nesvieti** – Sieťový adaptér je pripojený a batéria je úplne nabitá.
- **Svieti modré svetlo** – Sieťový adaptér je pripojený a batéria je v režime nabíjania.

Chybové kódy LED

V nasledujúcej tabuľke sú uvedené možné kódy LED, ktoré sa môžu zobrazit' vtedy, ak počítač nemôže dokončiť test POST.

Diagnostická dióda LED		Popis chyby
HDD/ Kontrolka LED prístupu na disk	Kontrolka LED batérie	Kontrolk a LED bezdrôto vého pripojeni a

Diagnostická dióda LED			Popis chyby
Bliká	Svieti	Svieti	Mikroradič prenecháva riadenie systému procesoru. Ak sa nezistí prítomnosť procesora, tento kód ostáva aktívny.
Svieti	Bliká	Svieti	Zistila sa chyba pamäte.
Bliká	Bliká	Bliká	Porucha komponentu systémovej dosky.
Bliká	Bliká	Svieti	Videokarta bráni systému dokončiť test POST.
Bliká	Bliká	Nesvieti	Klávesnica bráni systému dokončiť test POST.
Bliká	Nesvieti	Bliká	Radič USB počas inicializácie zistil chybu.
Svieti	Bliká	Bliká	Nie sú nainštalované pamäte SODIMM.
Bliká	Svieti	Bliká	Displej LCD zaznamenal počas inicializácie problém.
Nesvieti	Bliká	Bliká	Modem bráni systému dokončiť test POST.

Kontaktovanie spoločnosti Dell 39

Kontaktovanie spoločnosti Dell

Kontaktovanie spoločnosti Dell v súvislosti s predajom, technickou podporou alebo službami zákazníkom:

1. Navštívte webovú lokalitu support.dell.com.
2. Overte vašu krajinu alebo región v rozbaľovacej ponuke **Choose a Country/Region (Vybrať krajinu/región)** v spodnej časti stránky.
3. Kliknite na položku **Kontaktujte nás** na ľavej strane stránky.
4. Zvoľte odkaz na službu alebo technickú podporu, ktorú potrebujete.
5. Vyberte vhodný spôsob kontaktovania spoločnosti Dell.

